

盛夏时节,到俄罗斯沿着伏尔加河旅游。上飞机前,我就盘算着怎样在那边觅酒壶。因为俄罗斯也是一个酒文化大国,又是伏特加酒的主要产地。据说,俄罗斯人平均每人每年要喝掉11升的伏特加酒。还有,我们去的伏尔加河沿途的几个城市都是古老的城市,特别是乌格里奇还是伏特加酒的主产地之一。对我这个既喜欢喝酒,又喜欢收藏酒壶的人来说,买几瓶上好的伏特加酒,寻觅几把有异域风情的俄罗斯酒壶,无疑就成了此行的主要目的之一了。

我们乘坐的“普利卡米耶”游船先停靠在乌格里奇。这是在伏尔加河90度拐弯处的一个十世纪时建造的城市。上得岸来,的确风光独特,那辉煌壮丽的克里姆林宫,那充满神秘色彩的德米特里喋血大教堂,那“三塔一体”的阿列克谢修道院中的圣母升天

大教堂,都让人留连忘返。我呢?我更关心的是这里有没有卖酒和酒壶的地方。我们的俄罗斯导游白艾妮小姐知道我的想法后,特地陪我到了伏特加酒专卖店和伏特加酒博物馆。这里陈列着各种包装,各种年份的伏特加酒,展示着不同时代制作伏特加酒的器具。据介绍,乌格里奇市的行政长官就是一个伏特加酒

沿着伏尔加河觅酒壶

◆ 田永昌



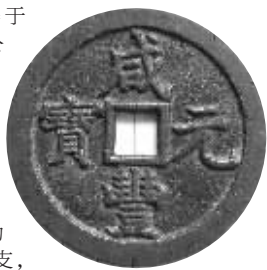
的爱好者,既善饮也对推动伏特加酒文化不遗余力。伏特加酒博物馆就是在他的努力下建设起来的。同时,他还倡议建立伏尔加酒纪念碑,由俄罗斯的著名雕塑家来雕塑,纪念碑将刻上由俄罗斯生产的所有的伏特加酒的商标,这座由各地伏特加酒商提供赞助的伏特加酒纪念碑将矗立在伏尔加河90度的拐弯处,和乌

格里奇的迷人大教堂、古老的建筑一起成为伏尔加河上一道亮丽的风景线。
我在伏特加酒专卖店里买了三瓶伏特加酒。这里的伏特加酒的酒瓶,本身就是艺术品。有一瓶伏特加酒是盛在一把军刀状的酒瓶里,那造型别致的军刀,那透明的伏特加酒,真让人爱之不尽。遗憾的是酒瓶太长不好携带,不然我一定买下来的。还有许多伏特加酒的包装是木制的宫殿、教堂或娃娃。我看到有一对身穿俄罗斯民族服装的男女娃娃,笑容可掬,非常可爱。开始还以为套娃呢,拿过来打开一看。里边居然套装的是伏特加酒,这给了我一个惊喜,当即买了一对。回到上海后,许多人都说好,后悔买少了,就是送给人,也挺受欢迎的。(上)
图为伏特加酒博物馆中酒具之一角

甄别咸丰大额钱

◆ 吴雄胜

咸丰古币铸于清代咸丰时期(公元1851年),停铸于(公元1862年)。在此时期,由于国内太平天国兴起,国外帝国主义列强侵犯,清政府为筹措巨大军费开支,使得国库空虚,财源严重枯竭,为了解决财政危机,清政府在咸丰四年正月(公元1854年)决定开铸当百、当五百、当千大钱,从而导致全国各地铸局大增,铸量失控,计值从小平一文,到当四、当五、当八、当十、当二十、当三十、当四十、当五十、当八十、当百、当二百、当三百、当四百、当五百、当千可分十六种。随着通货膨胀,币值不断下跌,产生了严重的钱币大小分量、轻重倒置,当五十可以大于当百,当百的重于当千,钱币铸材错综复杂,除了采用铜质外还有铁质、铅质、纸质等,铜材中还分紫铜、红铜、青铜、黄铜,币面有通宝、重宝、元宝之称,复杂程度堪称历朝之冠。



图中当千大钱为宝泉局红铜铸成,直径:6.3厘米,穿径:1.15厘米,厚度:0.35厘米,重量:63.9克。时过境迁,存世咸丰古币小平一文、当十、当五十、当百比较多,古玩市场也常能见到,售价小到几元大到百元人民币不等、较易获得,要说赝品也不多,可是当二百以上大面额古币确很少见,实因当时铸量相对比普通面额要少,加上民间贸易常遭拒用,换朝后毁大钱铸小钱,使得本身就不多的面额钱显得尤为稀少,而今古玩市场一枚咸丰当二百以上真正古币少则几千、动辄上万元人民币也是常事,但是初涉古币收藏者往往急于求成,生怕珍罕古币在自己手中错过,带着侥幸捡“漏”心理,见到钱不加分析照谱价收入囊中。不知不觉陷入不法钱商骗财陷阱,以笔者多年收藏经验;古币中极品少则数十,咸丰古币中珍品也是一样,当然要想获得咸丰当二百以上古币,首先要了解该币基本综合知识,比如:咸丰当二百以上古币,通常采用紫铜(红铜)铸造。据史料记载:清咸丰政府当时为了防铸伪,户部就规定大面额钱,要采用十成净铜铸造,也就是紫铜(红铜)。当你在收藏中遇见一枚咸丰当五百或当千大钱,就要认真审之,看它是否采用紫铜(红铜)铸造(不是绝对)一般而言,赝品的铜质比较生,火气比较重,币面有砂眼,周边旋边错刀痕迹无规律,钱体熏得灰黑脏兮兮,嗅闻有异味,落地声音叮当清脆,而一枚真正咸丰当五百或当千大钱一眼感觉时代感强,包浆熟旧、入骨,币面磨损自然,无人磨磨造作,文字书体飘逸,字

口深俊,当然要想正确辨别一枚古币真伪,一定要了解古币作伪基本手法,对它进行综合分析,还要凭借在市场实践历练经验,才能达到甄别无误。



上个月,我到广东肇庆的端砚村去采访。记得清代的陈介亭夸奖端砚“贮水不耗质之润也”,是的,做砚台的料子最起码不漏不渗水,否则何以磨墨?我走进端砚村一家制作砚台的老百姓家,特地买了一块还没有打磨雕刻的麻子坑石料(200元),马上舀了几滴水,浇在石料上。果然,那端砚石料一点水都不吸,把水抹干,甚至连水痕都没有留下——此乃后话。

镶嵌板?砚台?

◆ 童孟侯

我一直很喜欢小块的红木镶嵌板,它们小巧玲珑,握在手里盘摸细看,借用一句成语叫“得心应手”。不是我不想收藏大型的红木镶嵌板,实在是缺少放置它们的豪宅大院。小块的镶嵌板原来是镶嵌在红木椅子上的,或者镶嵌在花窗上、寿桥顶上、牌楼上、门楣板上,堪称整个器具之精华,起画龙点睛作用。我收藏这些红木镶嵌板,有的把它们配上镜框,那就是一幅特别的艺术品了。还有的,当我的亲朋好友买了新居,装修完之后,我以为“生脾气”太重,于是送一块老红木的镶嵌板,压压“生脾气”。



数年前到吴中路的旧家具市场去玩,从老板的台子上看到一块7.5cm,宽11cm的椭圆形老红木镶嵌板(见图),包浆滋润,木质坚硬,左右两边还刻着两个鹿头,也许是讨一句口彩叫“路路平安”吧?我问老板:这块东西开什么价?老板回答:三百。我说:这么小的一块镶嵌板要三百,再说雕工也很简

单,便宜点吧?老板说:什么“镶嵌板”?你看看清楚,是红木砚台哪,快买回去吧,今后这样的宝贝再也看不到了!

我买回家细看,果然,这块红木板中间有个凹陷,四周还刻有盛水的槽。砚台有石砚、玉砚、陶砚、瓷砚、瓦砚,甚至铁砚、金砚和银砚等金属砚,就是没听说过红木砚。原因很简单,第一,木头不易长久保存;第二,木头渗水吸水。我喜欢收藏红木镶嵌板,无心插柳,捡漏捡到一个红木砚台,这对我这个写写弄弄的人来说,还有点匹配。

再一思忖,说不定红木砚台存世很多,我自作多情呢?于是即刻上网点击“红木砚台”。我搜到了唯一一个重达8公斤的大红木砚台,它的尺寸是50cm x 35cm,磨墨处雕在右下方一个井字形的方框内,砚台的背面还有诗一首:“燕燕轻盈,莺莺娇软……”并且还刻着制作年代:“乾隆七年”。我顿时就有了小巫见大巫的感觉。

接着再看网友们的跟贴:有说“起码不是红木的”,有说“老红木新刻”,有说“工太差,新旧都没有什么价值”,有说“什么御制,是假的”,还有的干脆说“树脂上色”……真叫群起而攻之。

我一时间糊涂了,我淘来的宝贝疙瘩,是镶嵌板?还是红木砚台?还是腕枕?是真的?还是假的?还是半真半假?只能求教于广大百姓藏家了。

牛羊满圈窑工情

◆ 李涌金



我国陶瓷制造历史源远流长。千百年来,历代各地窑厂烧制的各种日用陶器和观赏瓷瓶千姿百态、包罗万象。但是,一些使用时间较短的陶瓷器具,如火柴缸,往往容易被人忽视,史料记载也基本处于空白。

火柴缸,顾名思义就是盛放使用火柴的瓷缸。早期火柴用易燃黄磷制作,在墙上和鞋底粗糙处都可以擦燃,俗称摩擦火柴。为了使火柴摩擦方便雅致一些,晚清时期,河北四大名窑的磁州、定州、井陘、邢窑在烧制瓷器时,也顺势制作了各种青花瓷火柴缸,放置客厅、居室供使用,既美观又实用。

青花瓷火柴缸形状大多呈圆形,也有六角形、八角形等形状。火柴缸内壁上釉,可存放火柴。外壁上半部印有青花图案,有花卉、动物和纹饰等多种图案;下半部涂上粗砂,取火柴在外壁粗砂处一摩擦便可取火。火柴缸作为一般的民用器具,属小件日用品,所以大多烧制于民窑。它们虽然比较粗犷古朴,不能与官窑生产的雍容华贵的高档瓷器相媲美。但由于来自民窑,没有官窑生产的条条框框限制和束缚,赋予了民间工匠艺人自由发挥和想象的广阔天地,所以各种火柴缸的设计图案和造型贴近现实生活,极富乡村情趣和浓厚的民族风格。如工匠在火柴缸上画了牛、羊、猪、兔等畜生家禽,惟妙惟肖栩栩如生,体现了普通百姓渴望牛羊满圈、人丁兴旺的小康日子(图上)。还有一款长圆形火柴缸,工匠做了两个孩童俯在缸边玩耍,在他们背部涂上粗砂以供摩擦,煞是好玩(图下),窑工们富有生活情趣的民间艺术才华得到充分的释放。

由于摩擦火柴使用时间短,火柴缸历史也就一晃而过,基本上没有留下文字记载,成为陶瓷制造业一段尘封和遗漏的历史。从使用地域来看,摩擦火柴在气候干燥时比较好使用,所以火柴缸大都在我国北方一带使用。而江南、华南一带由于气候潮湿,加之有黄梅雨季,裸放的火柴梗易受潮,不便使用火柴缸。因此,南方人一般对此不太了解,一些资深瓷器专家还误以为是笔洗了。现在,存世不多的火柴缸也逐渐引起人们重视,有人专题收藏并研究。小小火柴缸,以其古朴典雅、稀少罕见,谱写了一段鲜为人知的陶瓷历史。

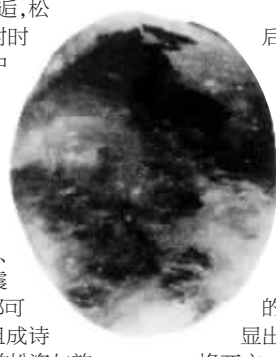


邂逅迎客松

◆ 柏贵宝

读诗观画,与松邂逅,松之姿,松之态,松之韵,时时在诗与画中摇曳,松与中国人的诗篇,与中国人的精神难分难解。

在六朝胜地,十代古都的南京,蕴藏着一种迷人的雨花石。在发掘出的雨花石当中,也时时与松相遇,那姿、态、韵也在文人雅士心中震撼。近年来的雨花石展都可见到石友们用上松组成诗句,我每每都被那石上的松姿与韵味所迷惑。看过南京的六朝古松,总被“松风含古姿”那苍郁、高古、冷峻、挺拔形象所触动。它那冷峻足以荡去你的浮躁;它那挺拔能把你的灵魂举上高空,气和韵会让你感受到一种万古清气。开国元帅陈毅赞美松的气节诗脍炙人口:“大雪压青松,青松挺且直,要知松高洁,待到雪化时。”松的气韵象征着中国人的坚韧不拔,奋发自强的精神。



1996年夏天一场大雨过后,我邀几位同事到厂区附近的一个沙石场去觅石。寻觅了半日,一无所获,大家遂坐在一棵古松下休息。但我还贪婪地寻觅着,挪动脚时,竟发现一枚黑白相间的粗石,石的上端呈现出一棵松的模糊画面。我忙捡起抹去尘土,用头上的汗水润湿画面,石上竟然显出山峦叠嶂,云雾缭绕,山峰兀立,苍松挺拔,气势磅礴的画面(见图)。我惊喜地叫了起来,同事围拢过来一同观看,这正是“古松脚下映石中,天赐良缘有心人。”手握美石,静观其中,真有着那“须臾静扫众峰出,仰突兀撑青空”之感。这石上松让人陶醉其中,恍惚听到那“松舍风里声”,见到那黄山胜景。我把玩数日,忽发诗兴,试就一首:“石中有奇峰,峰巅见松,松迎天下客,客惊颂峥嵘。”