



飞科剃须刀

中国驰名商标

中国电动剃须刀行业标志性品牌
剃须刀行业国家标准制定单位

www.flyco.com



内
页
导
读

“高中移民” 当心一场空

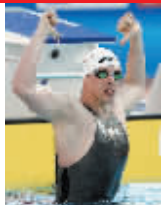
..... A5 · 科教卫新闻

赤峰市原市长徐国元 6 年 涉嫌敛财 3200 万元 被抓前一天还想着收名画

..... A14 · 中国新闻

游泳世锦赛首日 破六项世界纪录

..... A19 · 体育新闻



《上海市绿化认建认养实施意见》下月实施

认养绿化超百元可以立牌

本报讯 (特约通讯员 刘维光 记者 沈敏岚)8月8日起,市民认建认养绿化超过100元可与绿化部门签订协议,还可以自己制作个性化的标示牌。本月上网公布的《上海市绿化认建认养实施意见》规定,市民认养绿化期限一般为1-3年,到期后可以申请续期;同一处绿地、树木和公益林,有多人表达认建认养意愿的,可采用竞投方式。

《上海市绿化认建认养实施意见》规定了认建认养活动各参与方的权利和义务,规范了认建认养活动的程序,细化了资金使用管理的要求;对绿化认建认养的立牌和冠名条件也作了详细的规定;统一了认建认养活动荣誉证书的格式文本及较大额度认建认养协议书格式文本。

“在征求意见稿中,签订协议的金额成为争论的焦点。”据市绿化管理部门的一位相关负责人透露,此前意见稿曾提出,市民个人认养绿地的金额达30元及以上就要签订协议,但后来发现实际操作难度很大。比如每年植树节,很多市民都会认养绿化,但大多数出资30元至50元,如果都要签约,工作量会非常大,也难以达到预期的效果。由此,这次公布的意见稿最终确定:认建认养绿地的个人出资超过100元,单位、团体出资超过1000元者,各认建认养资金接受部门或单位应当与他们商定具体认建认养项目,签订认建认养书面协议。

市绿化管理部门在解读“实施意见”时表示,签订协议可以明确双方的权利与责任。据介绍,主办单位收到认建认养资金后,应当向认建认养者颁发注明出资金额和通用权利义务条款的证明书,防止以往认养热情很高、结果却不了了之的尴尬。

下挖最深基坑 上建六星酒店



由上海建工一建公司总承包的标志性工程——嘉里中心南塔楼工程,昨顺利完成建筑基础1.9万立方米的混凝土浇筑,刷新了上海浦西建筑基坑最深、体量最大,混凝土一次性浇筑的纪录。这一工程位于静安区安义路,总建筑面积约41万平方米,高58层,含一座六星级酒店,建成后将成为静安区的地标建筑。本报记者 周铭鲁 陈正宝 通讯员 鲍桂喜 摄影报道

七月气温高开低走 最后五天高温不来

本报讯 (记者 马丹)偏东风相伴,申城今日无高温。据上海中心气象台上午预报,本市今天下午将有雷阵雨光临,并将持续到明天,累积雨量可达大到暴雨程度。这场来势不小的雨,将为盛夏难得的连续非

高温日继续“护驾”。预计明天本市最高气温为29℃左右。

据市气象局首席服务官满莉萍介绍,在北方弱冷空气南下和江南雨带的共同作用下,申城本周一至周四都以雷阵雨天气为主,仅周三

稍有停歇,周五将转为多云天气。

夏雨送爽,7月最后几天申城气温起伏不大。气象部门分析认为,8月1日前,申城再现35℃以上高温的可能性不大,预计最高气温在29℃到33℃间徘徊。

本报讯 由中共中央政治局委员、上海市委书记俞正声,市委副书记、市长韩正率领的上海市党政代表团昨天在西藏自治区党委书记张庆黎陪同下,来到日喀则学习考察。下午,上海市党政代表团与日喀则地委、行署领导进行了座谈。俞正声说,对口支援日喀则既是中央交给上海的任务,也是我们义不容辞的义务。上海只有在服务全国的过程中,才能实现更好发展,服务好全国,首先要服务好对口支援地区。上海将进一步改进对口支援工作,想方设法把援藏工作做得更好,让中央放心,让西藏人民满意。

俞正声在座谈时说,今年是西藏民主改革50周年,日喀则地区和整个西藏自治区一样,在这50年里发生了翻天覆地的变化。

俞正声说,这些年来,根据中央确定的任务,上海先后向日喀则地区选派了5批干部。这些同志在援藏实践中,得到了很大锻炼和提高,当地党委和政府给予他们细致周到的关心和照顾。希望西藏的同志们对上海援藏干部严格要求、严格管理,使他们能够更好地为西藏服务,更好地成长。上海将按照中央要求,立足全国发展大局,不断加大对口支援日喀则力度,以一流工作质量和援助效果,交出一份满意的答卷。

俞正声韩正率团在西藏学习考察

对口支援日喀则 我们义不容辞

专家轻轻一声唤 牡丹乖乖十一开

上海洛阳共同研究精确掌控花期取得重大突破

本报讯 (记者 沈敏岚) 一共600盆、每盆花开60朵的“国庆牡丹”,将于共和国迎来60岁生日时,同时在京沪两地盛开。记者今天从上海植物园获悉,由上海与洛阳牡丹专家共同攻克牡丹花期难栽培的“国庆牡丹”,将完全听从专家指挥,在今年10月1日盛开,为新中国成立60周年献上厚礼。

“600盆‘国庆牡丹’正在洛阳一个特制的冷库里‘冬眠’,上海植物园园长胡永红向本报独家透露,“这是继‘奥运牡丹’后,我们掌控牡丹花期取得的又一重大突破。专家们的下一个目标,是培育‘世博牡丹’——在180多天的世博会期间,游客天天可以看到盛开的牡丹。”

“奥运牡丹”轰动一时

“谷雨时节赏牡丹”,说的是国色天香的牡丹花期在4月中下旬。“牡丹花期调控,是上海、洛阳两地专家近年来共同努力钻研的课题,”胡永红告诉记者,“现在研究有结果了,只要提前40天‘下单’,专家可以让牡丹听话地‘按时开’。”

去年夏季,就是上海植物园与洛阳牡丹科研单位合作,8月8日当天,666朵盛开的牡丹出现在国家领导人招待奥运贵宾的午宴上,轰动一时。

“国庆牡丹”十一盛开

“让‘国庆牡丹’在10月1日按

时盛开,需要按照‘十一’这一个预定的花期,为牡丹重新设定‘春夏秋冬’,胡永红点出了牡丹花期调控技术的关键。

“去年年底,经过精心挑选的600盆‘国庆牡丹’就开始在河南洛阳‘过冬’,两地专家创造的牡丹冬季是零下二摄氏度的恒温冬季。这样的冬天长达半年多,到今年8月份一个合适的时间节点,‘国庆牡丹’将出库,结束漫漫冬日,开始初春和春季的生活,我们设置的温度也将从5℃开始,一点点往上升至18℃,升温过程中的许多技术难点,目前都已攻克。”

“国庆牡丹”国庆盛开,专家们自有百分之百的把握。

“世博牡丹”年底入库

“上海市民现在看到的牡丹大多来自洛阳、菏泽,其实上海也有‘本地牡丹’,胡永红告诉记者,“法华镇牡丹就是上海最有名的本地牡丹,也是江南牡丹的名品,可惜已失传。上海植物园研究人员正在研究江南牡丹新品选育,通过前期大量的基础工作,可望为2010年上海世博会培育出花大色艳、花期更长,适合江南湿热气候的世博牡丹。”

据悉,今年上海将建成牡丹专用冷库,让包括江南牡丹在内的“世博牡丹”年底入住开始冬眠,明年世博会开幕之日,就是“世博牡丹”亮相之时。



精彩世博 尽情移动

查号查地址?
问交通问天气?
寻美食找折扣?

拨12580吧!

距2010年5月1日
上海世博会开幕还有 278 天