

【专家鉴宝】

泡茶首选 收藏必备

■张文瑜

名家大师的紫砂作品往往一壶难求,正所谓“人间珠宝何足取,岂如阳羨一丸泥”。

紫砂壶嘴小、盖严,壶的内壁较粗糙,能有效地防止香气过早散失。长久使用的紫砂壶,内壁挂上一层棕红色茶锈,使用时间越长,茶锈积在内壁上越多,故冲泡茶叶后茶汤越加醇郁芳馨。长期使用的紫砂茶壶,即使不放茶,只倒入开水,仍茶香诱人,这是一般茶具所做不到的。

用紫砂壶泡茶,保温时间长。由于壶壁内部存在着许多小气泡,气泡里又充满着不流动的空气,空气是热的不良导体,故紫砂壶有较好的保温性能。

紫砂壶泡茶,提携抚握不易炙手。其膨胀系数比瓷壶略高,而且没有釉,就不存在坯釉应力的问题;烧成以后的紫砂壶,玻璃极少,有足以克服冷热温度差所产生的急变能力,故具有缓慢的传热性。紫砂茶壶适应冷热急变的能力极佳,即使在上百摄氏度的高温中蒸煮后,迅速投到零下的冰雪中,也不会爆裂。

紫砂壶里外都不施釉,保持微小的气孔,透气性能好,但又不透水,并具有较强的吸附力,这是一般茶壶所不能比拟的。它能保持茶叶



中芳香油遇热挥发而形成馨香,提高茶汤的晚期酸度,起到收敛和杀菌作用。故能稍微延缓茶水的霉败变馊,所谓“盛暑越宿不馊”,道理就在这里。

养壶实为收获自己的果实,玩壶之人常说玩壶之乐趣在于,一把干涩而料好的壶由于自己每日的滋养变成了一把有灵性的好壶,一把新壶由自己浇淋茶汤,反复把玩,融入了自己的精气神,会慢慢变得有光泽,而且光泽越来越亮,让人越来越喜欢,而一种成就感油然而生,这就是养壶的乐趣所在。

近年来,紫砂壶收藏更是大热,随着中国传统文化的回归,人们对

紫砂的热爱更是上升到一个前所未有的高度,紫砂收藏无疑成为很多收藏家的首选。通过收藏紫砂壶,结识壶友,交流知识,分享心得,在生活节奏快,生活压力巨大的今天,与好壶之友齐聚一堂,品茗论道,其乐融融,这也是一种非常好的养生之道。

紫砂收藏也可以极大地增值,一辈子,传下一代,只要不打破,带着对茶的记忆,带着茶人的念想,岁岁年年,世世代代流传下去。一把紫砂壶,用得久了,浸润了主人对茶的喜好与执念。原本的泥胎,也沾染上了茶的灵气,茗韵入骨。一把好壶,可用百年。此志不渝,天地可鉴。



狗年大吉(剪纸) ■郑树林

【方寸乐地】

邮票上的“犬”世界

随着互联网在全球的广泛普及应用,邮票告别了昔日的辉煌岁月,而作为一种文化载体,无论流转于世还是珍藏于册,无论政治经济还是文化艺术,无论自然风光还是珍稀动物,邮票因她独特的魅力而受世人青睐和关注。而在新中国邮票发行史上,犬的形象如一道靓丽风景,同样引起了集邮爱好者的广泛兴趣。

2018年,是戊戌狗(犬)年,中国邮政发行了第四轮生肖邮票的第三套——《戊戌年》生肖狗邮票,该套生肖邮票继续延续第四轮整体“合家欢”的气氛,1套2枚,第一枚图为“犬守平安”,是一个公犬的形象,公犬昂首挺胸,目光炯炯有神,有保家卫国的寓意;第二枚图为“家和业兴”,是一个母犬和幼崽的形象,两犬相依,反映了家庭和睦的景象。两图相连,寓意着家的平安和睦与国的兴旺富强,祈愿华夏神州大地国泰民安,繁荣富强。该套邮票由我国著名艺术家周令钊设计。

我国第一轮《壬戌年》生肖狗邮票诞生于1982年,此后的1994年和2006年,分别发行了第二轮《甲戌年》和第三轮《丙戌年》。除了发行生肖邮票之外,以犬的形象作为邮票图案也尝试了新的模式。这些邮票上的犬,无论是作为主角还是配角出现,无一不体现出人们对于犬的喜爱和重视。

1984年,原邮电部发行了T89《中国绘画·唐·簪花仕女图》,该邮票1套3枚,反映的是唐代贵族妇女安详、逸乐的生活,其中图1、3表现的是两位贵妇人戏犬赏花、嬉游消遣的画面形象。1998年,原信息产业部发行了T4《中国人民警察》特种邮票1套6枚,在第6枚“国门卫士”画面中,出现了一只警犬巡逻的形象。2014年,为庆祝六一国际儿童节,中国邮政发行了T11动画《大闹天宫》特种邮票1套6枚,在第5枚“恶斗天兵天将”中,画面主要展现孙悟空与二郎神在斗法之前的情形,画面右下角出现了二郎神养的一条宠物狗在张嘴奔跑。2006年,为丙戌狗年,中国邮政除发行T1《丙戌年》生肖邮票外,还专题发行了T6《犬》特种邮票1套4枚,分别表现了北京犬、巴哥犬、松狮犬和藏獒,该套邮票采用雕刻版工艺,由北京邮票厂印刷,并印制了精美的小版张。

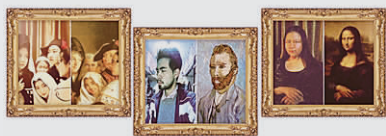


【四方藏趣】

各种诙谐摆拍“神还原”世界名画

世界名画一直是各种恶搞和模仿的对象,近日一组南林大学生利用宿舍里的道具“演绎”达·芬奇、伦勃朗、梵高等著名画家名画情景的图片成功吸引了网友注意力上了热搜榜,被称为“神还原”。发布图片的是南林大家居与工业设计学院的辅导员李雍,他说,这些都是同学们上学期的创意作品,一共60多幅,他挑选了其中9幅发布。

“因为我们学院的学生是学设计的,有一定的美术功底。策划这次活动是为了将学生的专业特色和校园文化结合起来,提升学生的活动



参与度,提升宿舍的文化氛围。”李老师说,这次活动是上学期期末的时候布置的,因为中间有事情耽搁了,直到最近才把学生的作品整理好。他觉得学生的作品都挺有创意的,就挑了9幅作品发了微博。其实一共参赛的作品有60多幅。

作品中模仿的比较多的是达·芬奇、伦勃朗和梵高的作品,除了场景出现在宿舍,色调、人物和着装都极力模仿名画中的人物。不过同学们所用的道具,基本都取自宿舍里的生活用品,陶罐变成热水瓶、水井变成写着“井”字的纸,同时与画中的色调搭配又保持着一定的一致,表现出一种诙谐感。

在院楼大厅,笔者见到了模仿名画《蒙娜丽莎》的林薇,现实生活中的她留着刘海,旁边打趣

的室友说:“因为她的身形比较适合,所以我们当时就选择她来模仿蒙娜丽莎。”

负责化妆的和造型的关思琪对前来采访的媒体记者说:“模仿时为了让她更像欧洲人,用眉笔在她的眼眶那边画得特别深,因为画中蒙娜丽莎没有眉毛,我们特意用散粉把眉毛抹没了。”

她们回忆在整个模仿过程中,最难的就是手的动作了。为了让手指的动作尽量还原原画,关思琪对着原画一个一个手指纠正。林薇还在现场向采访的媒体记者重现了一番,当然也免不了室友在旁边的指正。

李老师说告诉记者,这张《蒙娜丽莎》是所有作品中,唯一重复的一幅。选了这幅作品,是因为她模仿细节比较到位。

【收藏故事】

珍稀藏品石太岁

■华振鹤

在广袤的自然界里,存在着一种神秘而珍稀之物。它坚硬似石,却能持续生长,被学界认为是自然界中非植物、非动物、非菌类的第四种生命体。对此,科学界视其为最古老的物体标本之一进行研究,医学界对其神奇的养生保健作用产生兴趣,而眼光独到的收藏界则着眼于它珍稀性、独门性所带来的收藏价值。这个神秘而珍稀之物,名叫“石太岁”。对它青睐有加的,是今年3月份将在青浦“米格天地”开放的由启太公司创办的“太岁志展示馆”,还有太岁志公众号可以让有兴趣的朋友了解更多。

“太岁志展示馆”中的藏品,数量多,品种全,包括白色的藏肪石太岁、黑色的泽漆石太岁、黄色的紫金石太岁、灰色的青羽石太岁,以及红色的珊瑚石太岁等,可谓琳琅满目。这些藏品,有大有小,最大的几块,重量都在50公斤以上,尤显珍稀可贵。石太岁又名“肉灵芝”,主要产地在甘肃、新疆、西藏、内蒙古及地下1000~2000米溶洞中远离人迹而环境尚未受到污染的地区。它通体坚硬,外观似石,其形成时间长达上亿年左右。我国古代典籍很早就有这方面记载。《山海经》里称之为“聚肉”、“太岁”;《神农本草经》里说:“肉灵芝,无

毒、补中、益精气、增智慧”;明代李时珍《本草纲目》说:“肉芝,状如肉,附于大石,皆光明润彻如坚冰也。”据古代传说,当年秦始皇统一六国后命徐福率三千童男童女出海寻找的仙药,正是今天的石太岁。

由此可见,石太岁背后是一个古老神秘的领域,也是现代科学尚未涉足的领域,其中涉及到生物学,现代医学、文化、宗教等方面,正因如此,才激励着人类不断地探索和思考下去。启太专业从事收藏、研究已有十余年时



间,他们认为,尽管石太岁有着现代科学尚未揭示的某些因素,但这也恰恰正是收藏的潜力所在。他们坚信其收藏价值,随着人们对复兴中华传统文化和对太岁文化了解的深入探索,这个巨大的价值必将逐步显现出来。

【艺讯】

天的那边:当今蒙古艺术

“天的那边:当今时代的蒙古艺术”将于即日起至3月底在中华艺术宫举办。这是一个向中国展示蒙古当代艺术的特别项目,共有27位蒙古艺术家参展。展览通过蒙古艺术家的平行视角,呈现同时代的蒙古人在不同国度、不同文化背景下真实的生存状态,同时表述艺术家深具洞察力、想象力和创造力的跨文化视觉经验。

春来生香:翰青书画年展

即日起至3月15日在上海壹号美术馆举办有“春来生香”翰青雅集2018书画年展。此次画展的策展人为著名画家乐震文先生,参展的画家有近年活跃于海上画坛的张渊、顾潜馨、陈九、廉亮、王鸿定、丁一鸣、陈康毛冬华、顾村言、邵仄炯等,体现了海派书画一批中生代力量的艺术风格。

身体意识:当代艺术联展

身体是神之器物,是智慧的能量体,充满了活力。即日起至4月22日在新天地馆举办有“身体意识 Body Awareness”当代艺术联展,本次展览从身体的外在表征介入,探讨艺术家对自我或他我身体的认知,以及通过身体的意识与外在世界产生联系,让人感到幽默、深刻甚至恐惧,来感受和回望自己的意识以及所身处世界。