



明·沈周 《菊花文禽图》

◆ 张德宁

明代画家沈周,出身于书香门第,数代未应科举。他隐身乡里,读书,画画,清静平淡,惟以传承和弘扬元以来江南文人绘画传统为业,后人称之为“吴门画派”的创始人。他的山水画延续元代绘画的文脉,承上启下,成就斐然。其传世杰作有《庐山高图》,但他一生从未去过庐山,却将庐山的诗情画意尽情展现于纸上,从中可以领悟文人绘画“外师造化,中得心源”、“援诗入画”、“自适其志”理念的精髓。而他的花鸟画,也延续了元代花鸟画由写实趋向写意的文脉,在笔、墨运用的推陈出新上,颇多建树。

去年苏州举办的“石田大穰——吴门画派之沈周特展”中,《菊花文禽图》引人注目。此图纵104厘米,横29.3厘米,纸本,墨笔,现藏日本大阪市立美术馆。图绘一株高立挺拔的菊花,枝头五朵菊花,一朵初放,而四朵盛开。花下一只禽鸡昂头扑翅,其目光注视着上方一对飞舞的蝴蝶。画面不再只是立菊的悠然静寂,而洋溢着生命的流动。有场景,也有了情趣。

此图作于1509年,图上沈周一题:“文禽借五色,故穿菊花前。何时舜衣上,云龙同煊然。八十三翁写与初斋,玩其文采也。正德乙巳沈周。”是他生命最后一年的作品,可以看到他

挥洒自如、炉火纯青的笔墨技巧。

从绘画史看,宋代的花鸟画重写实,用墨笔“双勾”轮廓,然后“随类敷彩”填廓,又渐渐变为敷墨。进入元代,开始重写意,用笔重书法的“书写”笔趣,于是渐渐地由双勾填廓而变为一笔写就,如画墨竹,无论竿、节、叶,均一笔写成,而用墨色浓淡分叶的正反面。如赵孟頫、吴镇及倪瓒的墨竹图。但也有的保留了部分的“双勾”法,如王冕的墨梅,分别有用墨色点染梅花,也有用墨色双勾花瓣的,与一笔写就的树枝相映衬,更丰富了笔墨的表现力和画面的变化。

《菊花文禽图》中,沈周纯熟地运用双勾和点染相映照以及墨色的枯湿浓淡变化,营造了富有书法意趣的既简练又达意的画面。菊花的花茎、叶用墨笔写、点而成,与双勾的花朵及细竹相映照,花瓣中甚至加添了富有质感的皴笔。禽鸡则身上的羽毛及鸡冠用笔点染,而用双勾画眼、嘴、双翅及双脚,相映成趣。整幅画用墨较淡,但用了极浓的漆墨点鸡的眼睛,提醒精神。所谓“玩其文采也。”他曾作题画诗:“我于蠢动兼生植,弄笔还能窃天机,明日小窗孤坐处,春风满面此心微。”直言其“随物赋形”,“胸臆在丹青之外也”。



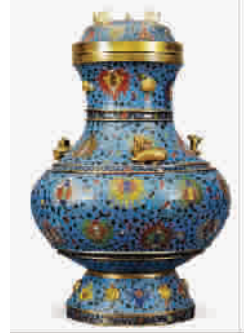
紫砂雕塑《义薄云天》

曹瑞强紫砂雕塑作品展日前在上海工艺美术博物馆举行,这次展览由上海工艺美术学会,上海工艺美术研究所、长宁区残疾人国画院等单位联合举办,是这位聋人艺术家首次登堂入室,在专业博物馆举办个人作品展。展览共展出曹瑞强所作紫砂雕塑作品40余件,其中紫砂雕塑《义薄云天》塑造了以忠义形象深入人心,民间尊称为关公的关羽。关羽做人做事有始有终,恩怨分明,拒绝美女之诱惑,挂印封金,立场明辨,一尊关公塑像,成为千万民众的道德楷模和精神寄托。

曹瑞强是上海市美术家协会会员、工艺美术师,这位以人物面相造型见长的雕塑家,能将伟人头像及各种菩萨的神态塑造得细腻生动、别具神韵。他说:“雕塑是一项需要意志、耐力的艺术创作,我的雕塑创作一直在持续。本次精心挑选展览的30件作品,我想大家会惊讶疑惑带着问号,我为什么选择伟人肖像题材创作,将曾经活跃在我脑海中的风云人物鲜活地表现出来:有为国捐躯的李大钊、有中华民族脊梁之称的鲁迅、与命运之神挑战的贝多芬,唱响生命之歌最强音的帕瓦罗蒂,闪烁人类智慧之光的爱因斯坦,与宇宙对话的霍金等等……一件件作品具有鲜明的伟人的外形特色,以当代的艺术视角去解读、诠释历史人物的个性特征,弘扬了伟人精神,使他们的精神得以永恒。”

2003年,盲人歌唱家安德烈·波切利来上海举办演唱会,曹瑞强接到上海市残联的通知,为波切利塑造雕像,限时3天。曹瑞强与波切利素未谋面,在市残疾人劳动服务中心的帮助下,曹瑞强先是找到了波切利不同角度的照片,然后又找到各种资料、传记,从人物性格上入手了解……雕像完成了,波切利的雕像微微低头、闭着眼睛,仿佛马上就要开口唱出美妙的歌声。那天,主办方将赠送给波切利的许多礼物一一摆在桌上,当他抚摸着曹瑞强创作的雕像时,万分惊喜,赞不绝口。 德安

“侨韵臻藏”赏珍品



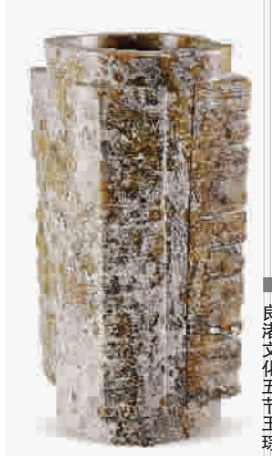
景泰蓝三羊后泰盖壶



吉州窑豹斑瓶



钱高潮雕《鸡血石的传说》



良渚文化玉琮

5月23日——26日,上海市人民政府侨务办公室主办、上海市华侨收藏协会承办的“侨韵臻藏——首届上海侨界收藏精品展”在上海展览中心西二馆举行。作为侨界的收藏精品展,开展以来,倍受各界关注。此次展览分成陶瓷、玉器、国画、油画、景泰蓝、杂项、佛像、石雕八个展区。共展出藏品200余件,这些展品是从1000余件入选展品经过文物鉴定专家和遴选出来的精品。展品“真”而“精”,呈现了上海侨界的收藏风貌。

正如精品展组委会秘书长沈洪波先生所说:“侨韵臻藏——首届上海侨界收藏精

品展的筹备,展品的征集,得到海内外侨界的关注和支持,许多藏家把自己珍藏多年的宝贝拿出来参展,报名参展的藏品达到1000余件,为了确保“真”和“精”,精品展组委会聘请国家文物鉴定委员会委员张广文,资深文物鉴定专家范东青、张蔚、蔡国声、王正书、程庸等人对参展品逐件鉴定,遴选出精品参展,为精品展打下了坚实的基础”。

在精品展陶瓷展区,有北宋湖田窑虎钮温器执壶、元青花玉壶春瓶等。在玉器展区,有红山文化玉环、良渚文化玉琮、商代黄玉琮。国画展区,有宋代赵伯驹、元代孙

君泽、明代沈周、周臣、文征明等大家的画作,现代张大千的仕女图、齐白石的群虾图。在油画展区,有陈逸飞的《双桥》《蓝色故乡》和苏俄现代五大画院院长作品。在景泰蓝展区,有明、清皇家御用品。在佛像区,有北魏汉白玉佛首。石雕展区:现代美术工艺大师昌化鸡血石作品,这些都是精品展的亮点。

此次精品展陶瓷展品很有特色,以展示高古瓷器为主,特别是系列展示了吉州窑的制作工艺,称得上是“吉州窑大全”,难得一见。

建荣

作者 江德兴



刊头篆刻

上海大众拍卖有限公司

大众四季第11届暨海外回流艺术品拍卖会

- ★ 拍卖时间: 2013年6月2日(星期日) 上午10:00
- ★ 拍卖地点: 本公司拍卖厅(丹徒路377号二楼、三楼)
- ★ 预展时间: 2013年5月30日—6月1日 上午9:30—下午5:00
- ★ 预展地点: 本公司展示厅(丹徒路377号二楼、三楼)
- ★ 拍卖标的: 本届拍卖会汇集海外回流的各类古董珍玩,清末民国时期上海老凤祥,武汉黄鹤楼等旧照片,各种日本线香,以及施大畏、陈佩秋等名人书画和各种回流珠宝,共千余件拍品,绝大部分是海外回流的珍贵拍品,其中不少为原国营文物商店旧藏及同一收藏家多年收藏的文玩雅物,质量上乘,风格多样,精品荟萃,夺人眼球。
- ★ 咨询电话: 021-65850705, 13661563536(曹先生)
- ★ 网上预展: www.dzpai.com (大众拍卖)
- ★ 注意事项: 竞买人须于拍卖前带好本人身份证、护照等有效证件办理登记手续,并支付保证金人民币30,000元整,以票据支付的保证金须于拍卖前到账。

地址: 上海市丹徒路377号二楼、三楼(近周家嘴路) 网址: www.dzpai.com 电话: 021-65370998

UNIVERSE 上海华宇拍卖有限公司

2013年春季艺术品现场拍卖会

拍卖标的: 邮品、纸钞、钱币、杂项、中国书画

<p>邮品专场</p> <p>预展时间: 5月23日、24日 10:00-18:00</p> <p>拍卖时间: 5月25日、26日 10:00</p> <p>预展及拍卖地点: 上海华宇拍卖有限公司 上海徐汇区肇嘉浜路333号亚大企业大楼10楼</p>	<p>纸钞专场</p> <p>预展时间: 6月4日、5日 10:00-18:00</p> <p>拍卖时间: 6月6日 9:30</p> <p>预展及拍卖地点: 上海华宇拍卖有限公司 上海徐汇区肇嘉浜路333号亚大企业大楼10楼</p>
<p>钱币、杂项专场</p> <p>预展时间: 6月4日-6日 10:00-18:00</p> <p>拍卖时间: 6月7日 9:30</p> <p>预展及拍卖地点: 上海华宇拍卖有限公司 上海徐汇区肇嘉浜路333号亚大企业大楼10楼</p>	<p>书画专场</p> <p>预展时间: 6月7日、8日 10:00-18:00</p> <p>拍卖时间: 6月9日 13:00</p> <p>预展及拍卖地点: 锦沧文华大酒店 上海静安区南京西路1225号三楼</p>