

# 解开隋炀帝墓“身世”之谜

曹庄隋炀帝墓得到权威专家确定后,出现了一些质疑声:帝王墓规模怎么这么小?按照封建制度,隋炀帝墓中应该为金匱玉册,怎么会有墓志铭?而且此前,扬州一直就有一个清代大学士阮元考证并修缮的隋炀帝陵,在上世纪90年代成为省级文物保护单位,是当地的热门景点。那么,此次断定曹庄隋唐墓葬为隋炀帝墓有何“铁证”?记者探访曹庄,解开隋炀帝墓“身世”之谜。

## 除墓志铭外还有哪些证据?

除了墓志,在一号墓中出土的还有两组高等级文物,一是十三环金镶玉蹀躞带,堪称稀世珍宝。据记载,唐代蹀躞带上的带板,有玉、犀、金、银、铜、铁等多种质地,分别代表不同等级,玉带属于最高等级。“此前,这样高规制的玉带只在北周武帝孝陵里出土过一件,可是那件是铜的,这件是金的。”隋炀帝墓考古发掘领队、扬州文物考古研究所所长束家平介绍。考古专家表示,这种规制的腰带肯定是帝王所用,基本能确定是隋炀帝的腰带。另一组文物是四件铜铺首,相传铺首是龙的九子之一,警惕性极高,所以古人用来装饰大门,还有类似门把手的作用。这次出土的鎏金铜铺首,直径达26厘米,和大明宫出土的铜铺首达到同一规格。

一号墓的后期发掘中,在墓室中还找到了两颗牙齿,一颗是上颌第三臼齿,一颗是下颌第二臼齿。通过体质人类学的鉴定,它们属于同一个体,从磨损程度来看,可以确定牙齿的主人在50岁左右。这与史书记载隋炀帝死亡的年龄是一致的。

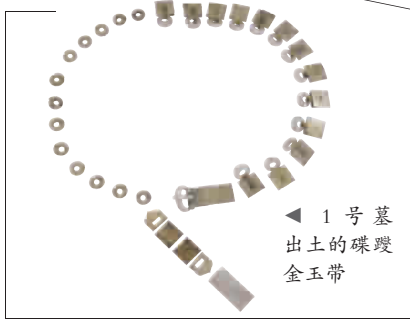
## 曹庄为何定为最后安葬地?

据史料记载,隋炀帝死后,多次迁葬,在扬州至少有3个隋炀帝墓,分别是流珠堂、吴公台、雷塘。曹庄到底是其中哪一个?曹庄隋唐墓2号墓室的发掘解开了谜题。

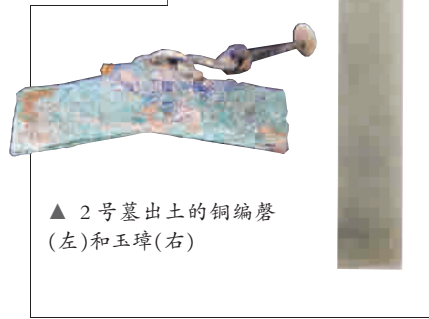
2号墓出土了成套编钟16件、编磬20件,是迄今为国内唯一出土的隋唐编钟编磬实物;玉璋1块,是古代天子出外巡游时祭祀山川用的,也是高等级身份的象征;一个至今散发光芒的凤冠,凤冠上镶嵌琉璃珠,有



▲ 空中俯拍隋炀帝墓全景



▲ 1号墓出土的蹀躞金玉带



▲ 2号墓出土的铜编磬(左)和玉璋(右)

新民图表

董春洁 制图(本版照片由隋炀帝墓联合考古队提供)

金的花铜钿;墓中还发现了一副较完整的骨架,经鉴定为大于56岁、身高约1.5米的女性遗骸。专家判断,墓主是隋炀帝的皇后萧氏。这样,束家平等考古专家认为,这里就是隋炀帝和萧后的合葬地雷塘。

## 为何用帝礼下葬前朝皇帝?

隋炀帝墓中出土的随葬品的规制和唐大明宫出土的相似,证明了杨广和萧氏是以帝王和皇后的礼仪下葬的。从史料上分析,原因有四:首先,隋炀帝杨广是唐太宗李世民的表舅,两家有亲戚关系;第二,隋炀帝和萧后的小女儿嫁给了李世民,他俩其实是李世民的岳父岳母;第三,唐高祖李渊在位时,萧后的弟弟萧瑀曾当过宰相,兰陵萧氏在唐初是贵

族力量的重要一支,活跃于政坛,颇具实力;第四,隋炀帝死后,李渊立杨广的孙子杨侑为帝,再安排杨侑禅让皇位给自己,唐朝并不否认隋朝的正统性。“当然,毕竟是后朝皇帝下令修的墓,一般不可能百分百用帝王的规制来下葬。所以墓室的规模比很多帝王墓小。”束家平说。

## 老隋炀帝墓当年从何而来?

照史料推定,曹庄隋唐墓应为雷塘隋炀帝墓。可是此前,扬州已有一座隋炀帝陵,位于邗江区槐泗镇槐二村,是之前公认的雷塘隋炀帝墓。

这个隋炀帝墓是清代嘉庆年间的大学士阮元捐建。清代古籍《重修扬州府志》一书中收

录阮元写的《重修隋炀帝陵》。文中写到,他看到明代嘉靖《维扬图志》上雷塘北画了一个墓碑,有“隋炀帝陵”四字,但问城中之人,却没人知道。嘉庆十二年,他为父母守孝,住在图志上的陵墓附近,偶遇北村老农,老农说陵墓还在,并带他去看。只见四五亩的陵园内,有很多乱葬坟,陵墓高七八尺,占地两三百。老农说,地下有隧道和铁门,小时候挖土见过。于是阮元招呼当地百姓担土,堆一石土给一文钱,几天后堆了七八千石土,种了150棵松树,陵墓又变得壮观起来,又请时任扬州知府的伊秉绶用隶书写了“隋炀帝陵”,立在陵前。

曹庄隋炀帝墓的确认,等于推翻了清代学者阮元的论证。但是束家平表示,并不会因此全盘否定阮元的考证,也不会进一步发掘探究。“新陵是抢救性发掘,老陵保护状态较好,不太可能批准发掘。而且从文物保护的角度上来看,阮元所考证和修缮的隋炀帝陵,也是重要的历史遗存,还会继续保护。”

## 保护隋炀帝墓遇哪些难题?

隋炀帝墓的发掘意义重大,不仅丰富了扬州城遗址的内涵,填补了部分考古史的空白,为史学家研究废帝的葬制、隋炀帝和扬州及大运河的关系提供了重要的信息,对扬州文化遗产保护利用、大运河申遗也具有积极的推动作用。

但是目前,文物保护遇到了许多难题。隋炀帝墓葬的耳室倒塌,目前用钢管搭架支撑,尚待修复;墓砖烧制时质量不太好,现在风化比较严重,文保专家已使用外内外的三种配方加以保护,并在实验室里模拟日晒雨淋、刮风甚至酸雨等实验,期望找到最合适的保护手段;出土的铜编钟、编磬的腐蚀较严重,现已实行无氧封护,让它处于“休眠状态”;凤冠结构复杂,包括花钿、步摇、琉璃珠等很多部件,此前只有唐朝公主李倕墓中出土过一件,一旦拆解几乎无法复原,目前只能继续包裹在泥土中;二号墓的人骨下一步怎么继续清理、保护,还要请国内顶尖专家研究方案。

扬州当地有意愿要建立一个遗址的博物馆。隋炀帝墓何时对公众开放?还要等到相关展示馆、保护措施全部到位。就目前看来,言之尚早。 本报记者 王文佳

(上接 A13 版)



■ 1号墓西耳室陶俑出土情形

## 理想高远 才情过人

北京大学博士、《蒙曼说隋·隋炀帝杨广》的作者中央民族大学历史系副教授蒙曼,也为一边倒的历史评价抱不平。关于隋炀帝的优点,她从四个方面评价:理想高,精力好,功业大,才情美。

“隋炀帝的理想是什么?《隋书》中说,他要建立‘轘轩(轩辕)、唐(唐尧),奄吞周(西周)、汉(两汉)’的伟大业绩,当一个‘子孙万代,人莫能窥’的千古一帝。年号‘大业’便透露了他的雄心壮志。”蒙曼介绍,当时议论年号时,有人反对,说大业的“业”字,可以拆成一个苦字和一个末字,所以,大业就是大苦末,又苦又末,很不吉利,隋炀帝没有理会。

其次,隋炀帝不是一个懒惰的皇帝,他说:“江东诸帝多傅脂粉,坐深宫,不与百姓相

见,此何理也?(南朝的皇帝为什么不行?因为整天涂脂抹粉,坐在深宫里,对外界一点也不了解,对老百姓的事情一点都不知道,这怎么行呢?)”隋炀帝瞧不起这样的皇帝,下定决心要充分接触社会,所以经常巡游。在位14年,他三下江都,两巡塞北,西巡张掖。大规模、远距离的出巡共8次,在西京大兴城和东都洛阳之间来回跑更是家常便饭。我国历史学家岑仲勉做过统计,隋炀帝在位14年,在大兴城的时间累计不足1年,在东都洛阳的时间累计也不超过4年,其余时间都在各地巡游。

第三,隋炀帝确实建立了一番功业。影响最深远的是两项大工程:东都洛阳和大运河。修洛阳,连接隋朝东西;挖大运河,则连接隋朝南北。洛阳城建成后,隋朝在东部有了稳定的据点,从此对东方的整合就容易了不少;京杭大运河是全世界最伟大的工程之一,从大业元年算起,开凿前后只用了6年。开通后,

南北贸易流通、人员往来的洪流势不可当。

另外,历史上有为的君主往往在才情上稍逊一筹,显得无趣;而有才情的君主,比如南唐后主李煜、宋徽宗赵佶,又往往在政治上荒唐无能。在蒙曼看来,“能把功业和才情集于一身的皇帝,非常难得,唐玄宗算一个,再找一个,就应该是隋炀帝了。”隋炀帝最突出的特长是赋诗。他生活的时代,宫体诗大行其道。隋炀帝西巡途中,留下了一首《饮马长城窟行》,流传至今:“肃肃秋风起,悠悠行万里。万里何所行,横漠筑长城。岂合小子智,先圣之所营。树兹万世策,安此亿兆生。”

## 罪在当时 功在后世

“历史往往是被后人粉饰过的。”著有《细说隋炀帝》一书的原华东师范大学历史系教授刘善龄说,最先写隋史的贞观朝君臣都经历过反隋战争,为了总结隋亡的教训,把隋炀帝当反面教材,用来衬托唐太宗李世民的贤明大度,所以《隋书》在取舍隋炀帝的材料时,不免带有浓郁的政治色彩,由此造成史料阙失,导致隋炀帝的生平存在不少费解之处。

隋炀帝确实有一些毛病,比如讲究排场。大业元年,宫中建起三万六千人的仪仗队,全以漆丝作皮冠,衣服和旗帜上都装饰以日月星辰的花纹。为了收集装饰仪仗所需的羽毛,农户们几乎捉尽四乡鸟禽,耗费大量人力财力。此后隋炀帝每次出行,这支连绵十多公里、装饰豪华的仪仗队都会跟着。他的专制给人民带来了深重的灾难,比如造新都开运河,隋朝九百万农户,在短时间内承受了本应由几代人分担的重任。据史书记载,修造洛阳城的数百万民夫,约有一半因劳累而死。

“但通读《隋书》可以看出,隋炀帝不是一

个简单粗暴的人,而是兄弟之中最有谋略和才能的,在私生活中也是最克制自己的。”刘善龄说,杨勇生十男,杨广有三子,与萧后患难与共30年,感情很好。他常被大小政务缠身,忙得不可开交,根本无暇寄情于山水之间。开凿大运河、兴建洛阳城都不是一时兴起,而是经过深思熟虑的。以大运河为例,隋炀帝平时时就到过江淮,当太子时还曾巡视过南方,很熟悉那里的水陆交通。他当太子时,于仲文、郭衍等人都是亲信,对他后来做决定起到很大作用,所以在其登位前,很多事情就已打下伏笔。

隋炀帝也是个精明强干的皇帝,比如短时间完成大运河开凿,就利用了很多原来贯通的河道,不能简单用好大喜功来评价。据历史记载,为了保证工程质量,他曾用一种装着一丈长铁脚的水鹅来检查河床的开掘深度。水鹅顺流而下,若停止不前,则证明河深不满一丈,于是参加施工的民工通通要被处死。“古书举此例来说明隋炀帝的残暴,但是在封建官僚社会,如此浩大的工程若没有严厉的制度,质量无法得到保证。如果不想给后人留下‘豆腐渣工程’,除了酷刑,当时恐怕找不到其他有效方法。”

“现在的教育多是概念化、脸谱化的。但历史不应该这样表达,还有很多我们不懂,被颠倒的地方。”刘善龄强调,不能以“成王败寇”的思维来评价帝王,“隋炀帝被定性成荒淫无度的暴君,和我们漫画式的、非黑即白的教育有很大关系。历史不能用肯定或否定来判断。”

关于隋炀帝究竟是一个什么样的皇帝,我们不能妄下结论。可以肯定的是,隋炀帝的政治成果深深影响了历史进程,但他急于求成的态度,在当时耗尽劳力,引发了强烈反弹。