

# 新民晚报 | 社会新闻

## 突发事 / 新鲜事 / 感人事 / 烦心事

热线:962555

微博报料:新浪 @ 新民晚报社会新闻  
上海滩 t.xinmin.cn/baoliao

线索一旦采用  
即付酬金

# 昨天浙江安吉山洪突发,上百名驴友遇险获救 13名上海游客同时脱困

**本报讯** (记者 屠仕超)昨天下午,浙江省湖州市安吉县突降暴雨,部分景区山洪暴发,约上百驴友遇险被困。经当地救援人员和消防部门全力搜救,昨晚9时许,所有受困人员被安全救出,其中包括13名上海游客。

### 溪水从脚踝涨到胸口

安吉县九亩田村地处天目山麓,海拔820米,当地井空里是一处原生态峡谷,位于大山中间。峡谷内有一条小溪,没有专供游客行走的步道,进入山谷只能沿着溪边自然形成的山道走,有时需要涉溪而上。不过,溪水一般不深,深度在脚踝与

小腿之间。正因如此,这里时常会吸引江苏、上海等地的游客前来游玩、探险。但昨天下午3时13分许,安吉县气象台发布雷电黄色预警信号,受强对流云团影响,安吉县部分地区出现短时暴雨。在此之前,该地区已经开始下雨,种种原因导致溪水暴涨,突发山洪。

昨天下午2时多,安吉消防接到了驴友失联的报警,突如其来的山洪隔断了原本不宽的山路,导致下午开始撤离山区的驴友被困。消防部门迅速指派两个中队前往救援。现场施救的消防队员介绍,他们赶到时发现,原本小溪才到脚踝的水位已经迅速上涨,最深处已经到达

一个成年人的胸口位置。面对高涨的溪水,毫无准备的驴友们根本无法返回,只能在水位较浅的地方等待救援。

最深的山洪有齐胸深,并且道路崎岖,山区通信信号不佳;尽管种种救援条件恶劣,但当地消防官兵仍全力向山区深处挺进。

### 解救被困者共145人

当时救援人员沿着河道进行搜寻,进山后大概20分钟左右,碰到了一批13名驴友。他们来自上海,其中有4名孩子。这批游客没有走多远,发现下雨就往回走了,但峡谷中山洪暴涨,必经之路被堵,游客根本走

不出去。还好救援人员赶到,用拉梯搭在两块石头上,将游客一个个救了出来。

消防官兵还在井空里峡谷解救了35名驴友,其中年纪最小的仅10岁,多数是从杭州来此徒步的。此外,搜救人员还在当地一个漂流景点营救出9名被困游客。一个江苏游客组成的驴友团也基本脱困。他们下午就开始逐步往安全地段转移,但因为山区道路岔路很多,部分驴友自行寻找下山道路,导致一度失联。

据统计,截至昨晚7时许,被消防部门解救的被困群众有145人,其中包括26名江苏驴友和36名杭州驴

友,以及仙龙峡漂流的12名游客、船村的13名上海游客。

### 营救过程中无人伤亡

整个营救过程非常惊险,营救工作一直持续到昨晚9时左右,消防官兵再三确认景区内没有任何游客后才结束营救行动,事件中没有任何人员伤亡。今天上午,记者致电安吉县警方,对方确认共有13名上海游客被解救。

据了解,当地政府组织的进一步排查工作也在继续,确保短途游客以及此前入住当地农家乐的游客安全,该转移的继续进行转移。救援人士呼吁,近期暴雨频繁,探险驴友应准备一切户外通信设施及专业设备,并尽可能避开危险地带。



# 土方车又夺两命

## 5龄童被父亲护在身下脱险

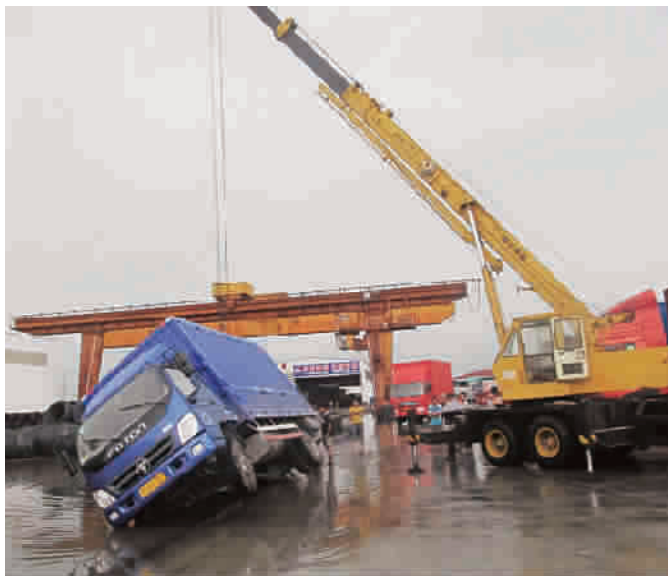
**本报讯** (通讯员 殷佳维 记者 金旻旻)昨天中午11时许,松江区文翔路东胜港路路口发生车祸,一辆满载渣土的土方车侧翻,将一辆轿车压在车底下,轿车内4人除驾驶员脱险外,其余一家三口2死1伤。这也是申城一周内发生的第二起类似事故。

事发时,这辆满载渣土的土方车行驶至文翔路东胜港路路口,疑车速过快发生侧翻。不巧的是,一辆沪C牌照的小轿车正路过此处,不幸被压在了土方车下。土方车横卧在最右侧机动车道和绿化带上,渣土倾覆一地,已基本看不见被埋压的轿车。车上当时共有4人,司机侥幸逃出,剩下一家三口被埋。

接报后,公安、消防、救护部门迅速赶到现场实施救援。民警对事发地周围采取了临时交通管制措施,大型挖斗和牵引车将侧翻的土方车吊起扶正,多名消防队员徒手刨开压在轿车上的渣土。扒开渣土后发现,父母二人已无气息,而5岁男孩被父亲紧紧护在身下。消防队员边安抚男孩,边快速救援,最终将其救出送医,而男孩父母当场死亡。目前,该起事故原因正在进一步调查中。

而这也是一周内本市发生的第二起类似事故。上周二傍晚,一辆土方车行驶闵行区联友路周泾路路口时,为避让前方车辆侧翻,将边上一辆电瓶车上的一对父女压死。

# 暴雨淹路 两辆汽车被“坑”



**本报讯** (记者 屠仕超)昨天下午5时至晚上7时,闵行区某钢材市场内,因地面积水连续发生两起汽车掉入起重行吊沟槽的事故。

昨天,强雷暴雨突袭申城,道路普遍出现积水,一片“河泽”景象。在闵行区一钢材市场,两名驾驶员在路面积水、路况不明的情况下,偏离道路,先后掉入起重行吊沟槽,致使车辆被卡。所幸事故未造成人员伤亡。

事发后,抢险人员立即赶到,用吊车将倾斜的车辆扶正。有关部门要求责任单位做好防护措施,防止后续车辆发生类似事故。近期台风、暴雨等恶劣天气多至,司机遇前方路况不明时,应下车仔细查看,在确认安全的情况下,低档慢速驶出积水路段。(照片由读者提供)

# “公寓式酒店”作为普通住宅烦恼不断 装好分时电表 电费依然“糊涂”

## 网诉直通-消费

本栏目由市文明办指导,市消保委提供专家咨询

一不小心买了“公寓式酒店”,不能进户口,不能办暂住证,水电气高价,入住后的烦恼已经很多。可当好不容易装好了分时电表,以为可以按照“峰谷平”三档来交电费时,物业公司却以均价“打闷包”付费。4月13日,本报曾报道嘉定区嘉鑫国际业主的烦恼。昨天,嘉鑫国际业主再次致电本报,称用电又遇到了新问题。

**【投诉】**我家住在嘉鑫国际,是“公寓式酒店”的商用房。去年,在业主和物业公司的沟通下,终于安装了分时电表,分“峰谷平”三档用电。用电协议约定,电费缴纳方式为“后付费”,逾时收取滞纳金。物业每月派人上门抄表,并出具三

档电费的明细。可是,协议只执行了一个月,物业再也不来抄电表了,还恢复了以前的“先付费后用电”的充值方式,也没有三档用电的明细。夏天到了,用电高峰已经来临,希望物业公司能按协议操作,给我们一本清清楚楚的明细账。(投诉人王先生)

**【调查】**记者联系王先生,对方出具了用电协议和多张电费收据。他说,之前小区的电费是“先充值,再用电”的,每当卡里电的度数快用完时,居民都会到物业去缴费。

去年5月,居民与物业公司签下协议,每户安装分时电表,电费标准为:峰时每度1.202元,平时每度0.749元,谷时每度0.285元(目前已分别涨至1.257、0.787和0.299元)。每月1-5日物业派人上门抄表,结算用电度数,随后收取上一个月的电费。

然而,协议只执行了一个月,

物业就不来抄表了。后来,电费又恢复成“充值”形式,先付钱才能用电。价格也并不按三档分开结算收取,而是采取0.85元一度的基数充值。“我们多次向相关部门反映,却没人管,理由是我们这里不属于住宅,是公寓式酒店,物业也是商业物业。”王先生说。

“公寓式酒店有很多后遗症,我们居民都在一项一项努力解决。但想不通的是,既然已经解决了用电问题,安装好分时电表,为啥物业不按规定操作?现在明细不清,而且强迫业主先付费,到最后双方都搞不清楚。”王先生说。

**【回应】**记者联系管理此处的上海旺凯物业公司,工作人员解释称“先付和后付是一样的”。他说,此处只有一个大电表,物业每个月向电力公司缴纳总费用,居民按分时电表缴纳每户费用。三档用电数在公司系统中都有记录,因此节省

人力,不用每月上门抄表。充值时,每户电费都以每度0.85元的标准来购买,但会按照每户上个月三档用电数多退少补,折算成电量:“比如你充100元,但每个月买到的电量是不一样的,有时120度,有时150度,这就是多退少补。”

不过对方也承认,多退少补的明细并没有单独列出,因此很多居民并不了解用电度数到底是多少。

对此,不少居民仍有异议:“物业应正规服务,按协议操作,先用电后付费,并出具分时付费的明细,避免产生糊涂账。”

本报记者 金旻旻

### 消费者投诉通道

- 私信新浪微博“@新民晚报社会新闻”
- 登录新民网上海滩微博平台:t.xinmin.cn
- 值守电话:962555

# 华夏高架两车相撞 法航机组紧急救援

**本报讯** (通讯员 殷佳维 记者 金旻旻)昨天上午8时10分许,华夏高架近川南奉公路出口处发生一起两车相撞事故,造成包括依维柯驾驶员在内的5人受伤。

当时,一辆白色依维柯沿中环往浦东机场方向行驶。当驶至事发地时与一辆蓝色福克斯轿车相撞,依维柯随即失控,与高架隔音板及护栏猛烈撞击后才停下。依维柯车头严重受损变形。依维柯驾驶员受轻伤,车上的4名乘客则被甩出车外,一名乘客受伤非常严重,血流不止。

此时,正巧有一辆搭载着多名外籍法航机组人员的班车经过,车上人员见状立刻下车,进行了非常专业的救援。有目击者称,当时这几人穿上随车携带的反光背心,在高架上指挥交通,疏导过往车辆绕开事发区域。还有人不断地安抚伤员,阻止其随意移动。直到警方和救护车赶到现场后,这些热心的机组人员才离开。据了解,这些机组人员是执飞上海至巴黎的航班的。