

艺坛 鸿爪

刘海粟夫人夏伊乔

◆ 管诚

提起夏伊乔，人们或许知道她是艺术大师刘海粟的夫人，但对于她本人的艺术经历，却知之甚少。其实，她也是一位优秀的书画家。

夏伊乔（1918—2012），祖籍浙江，生于上海，早年随父母移居印尼，家境殷实。她从小酷爱艺术、自幼学画。1944年与刘海粟结婚，之后长期从事书画。擅山水、花鸟，所作秀逸清丽，道劲潇洒。她是上海市文史研究馆馆员，上海市美术家协会会员，上海市书法家协会会员。

夏伊乔的艺术之路，与刘海粟息息相关。当年夏伊乔年轻时，在印尼华侨学校教授中文，写得一手漂亮的字。她喜欢绘画，还在印尼美术学院学习。1941年，“中国现代名画筹展展览会”在印尼各地举办筹展巡回展，展出的全是大名家的作品，其中就有刘海粟。能近距离观赏到这些名家作品，夏伊乔当然不会错过这次良机。当时，刘海粟在画展期间，还慷慨激昂地发表演讲。夏伊乔就在台下，她趁着提问环节，给台上演讲的刘海粟递上纸条：“先生，我是一个华侨学生，非常热爱祖国的文化和艺术，您能收我做学生吗？”就这样，夏伊乔与刘海粟相识了，夏伊乔被刘海粟的人格魅力征服了，刘海粟也收了这位华侨女学生为弟子。



夏伊乔《朱竹蕙兰图》，上有周谷城、王个簃题跋

1943年，夏伊乔放弃印尼优越的生活环境，只身前来上海，在刘海粟最困难的时候默默陪伴在他身边。1944年1月，两人正式结为夫妻。

夏伊乔原本可以以书画家的身份出现在公众视野，可是，她将大部分时间精力都给了丈夫和家庭，自己留下的作品并不多，有些是陪伴刘海粟去各地写生时所作的。这次展览展出的书画作品有二十多幅，比如一幅《1956年无锡梅园写生》，是陪刘海粟一起去无锡写生，适逢五一劳动节游人如织时画下的。其他作品有《1964年仿古锦鸡图》、《仿宋人花鸟长卷》、《1986年朱竹蕙兰图》此画由周谷城、王个簃题词。另外还有一批写生稿，是上世纪八十年代陪刘海粟一起畅游黄山时所绘。其他展品还有夏伊乔与家人的生活照，出版物等资料。

夏伊乔与刘海粟同甘共苦、伉俪情深，将一生默默奉献给了家庭。2018年，是夏伊乔女士诞辰100周年，为此上海笔墨博物馆举办了《夏伊乔诞辰100周年纪念展》，本次展览由上海市文史研究馆指导。展期从4月28日至6月3日。



奇楠满雕山水杯

藏杂故事

奇楠满雕山水杯

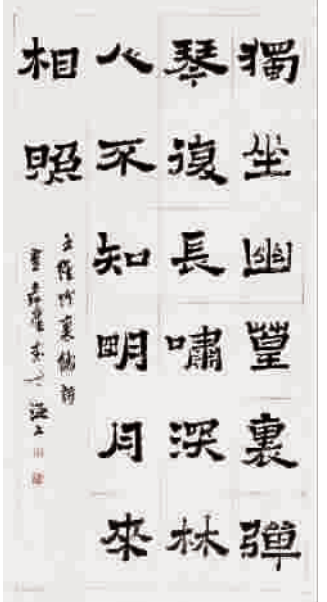
◆ 韩天衡

当今艺术品市场，除了书画薄薄的一张宣纸，大名家的行俏货，动辄超亿元。除外的艺术品材质最贵的，轮不上金玉，倒要数木头了。此话怎讲？木头绝大多数也不贵，最最贵得离奇的要数沉香里的奇楠了。这三年价格下来了些，五年前有个玩家在集散地莆田买了十八粒的手串，花了整整五百万元。算它30克，要比黄金贵多少？这让戴黄金手镯的情何以堪！这件雕满山水的杯子，是上世纪九十年代初，时人多不识是何材质，请学生去拍，以底价拿下，其实这是清初的奇楠。奇楠无大料，一般用小料拼结，然后施艺，雕工都极缜密，世人称绝犀角杯，诚然两者都属稀罕的中药材，而论身价，在它面前可是小巫见大巫了。

宣家鑫兄虽为南人，实似北人之性格，外表儒雅恭谦，文质彬彬，性格却豪放坦率，情真意切，重情义，轻俗尘，由此构成其书法双重之人格、双重之意象，所谓书如其人。家鑫兄为海上名家厉国香先生入室弟子，后又得到“海上三老”（胡问遂、任政、赵冷月）精心指点，书艺大进。家鑫兄五体皆善，又以隶书与小楷最为精湛，成一家之风，加上精鉴之慧眼，能看透一切，从万象中揭其真谛，所谓透过现象看本质，微妙玄通，此乃一般书家难以也无法企及者。一提小楷，言必钟王，然钟王之迹早已不存，如何学成？马宗霍《书林藻鉴》云：“近出流沙坠简中，亦有晋迹，则真草兼存。善学晋人书者，于此中参消息，庶有豸乎。”此乃探究钟王最为便捷之途径。余爱其小楷，理由便在于此。评者以为：家鑫之小楷源于钟王，旁参黄道周。余以为：非也。如是，艺术则成了大拼盆，何有艺术可言！家鑫兄可贵之处，能将众家之书体来一个“大热炒”，炒出自家风味，自家本色，此乃道与技之别也。观其小楷，如《陶渊明归园田居》，点画精微，笔道清晰，淡然宁静，雍容华贵，似钟非钟，似王非王，为其百炼中所成就的自家风范。其笔精，故雅；其气畅，故清；其性和，故仁，又参之以分隶，窈窕之中，似有贵族之气，故其格也高。所谓钟王者，寓楷于分隶之中也，然不失其本源，家鑫兄能通会之，并能形著于笔端，点画顾盼之中，自得风流。与小楷相通者，乃家鑫兄之小行书，如《赵孟頫枯木竹石图诗》。似为行书，实为章草旧格。体势宽博，用笔凝练，古拙雅逸，点画朗洁，映带顾盼之

融古铄今 裁成一相

◆ 白鹤



宣家鑫书法

中，得翩翩自适之状，将《平复帖》、《出师颂》之自律性融于毫尖，如此气格之行书，当今实不多见。其大字条幅对联，出自同一气格，古雅中，不乏今人之审美。然行草中最难者，莫过于一个断字，所谓笔断意连，其书之妙处，正在这一断字，带笔甚少，所谓楷法行书，寄意甚高，“君子藏器”，贵能守拙。南人儒雅内秀之气，在此得以彰显，所谓“文质彬彬，然后君子”也。

惟其分隶入骨，故评者对家鑫之隶书赞赏有加。著名书家刘小晴评曰：“我最欣赏的还是他的隶书，能以碑立其骨，以简养其气，以行草笔意融入隶法之中。这无疑是一种很有想法的蜕变过程。”从视觉角度上看，家鑫兄之隶书最具冲击力，与其小楷、小行书形成强烈之反差，纵横挣扎，风起云涌，清流激荡，峰回路转，其北人之性格，得以淋漓尽致之表现。家鑫兄学书，讲究追根溯源，以为：学分隶者，不上溯篆籀，则图有其貌；楷不通分，必当意思浮浅，无根深蒂固之俊气。故其隶书，厚重豪逸，笔力苍劲，时有篆籀朴茂灵和之气溢于楮墨之外，又融之以行法，往来牵制，气度从容，笔之所至，意有所适。由此观之，分隶乃家鑫书中之魂也，此魂无所不在，无处不显，是其所有书体中之生命线。故海上名家赵冷月评曰：“融古铄今。”此非妄言。最终在“裁成一相”中，得其出入口。所谓书法之心，书法之艺，由此入海。

家鑫兄尚处知天命之年，就书家而言，可谓年富力强，今后数十年，为其黄金时代。余将默首而待，深信必有更多佳作如王谢堂前之燕，飞入书坛更高处。

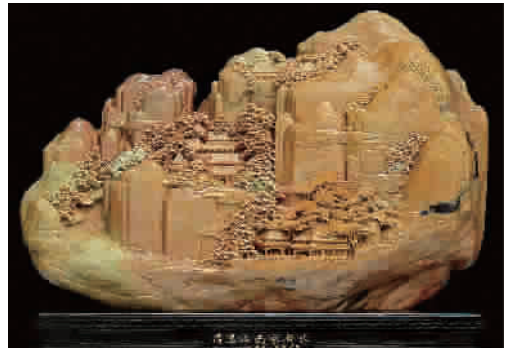
墨池清兴

石雕山水 巧夺天工

◆ 王立华

匠心独具

浙江省工艺美术大师戴春平的事业延伸到上海，日前笔者来到了位于豫园“华宝楼”的戴大师作品陈列室。但见玻璃柜内无论是山水、花鸟、蔬果、还是人物，件件作品情态生动、形神兼备、巧夺天工，尤其那件《万里江流衣带水》吸引了不少爱好者驻足观赏。这件作品被誉为浙江省国宝，在2013年第三届中国·浙江工艺美术博览会上获得特等奖。



戴春平石雕《万里江流衣带水》

70后的戴春平来自浙江青田，1988年入青田石雕厂，拜中国工艺美术大师张爱廷为师，1992年设立个人“石艺厅”。专业从事石雕创作，个人作品先后获国家级和省部级金、银、铜大奖50多项，如作品《小桥流水》分别获得“西博会”金奖以及中国四大名展金奖，《鸣翠》获第二届中国浙江工艺美术展特别奖，作品《诞生》应邀赴法国卢浮宫展出。戴春平2010年和2012年分别被授予浙江省工艺美术大师和浙江省石雕中青年十大名师称号。

戴春平的《万里江流衣带水》长160厘米、高140厘米、用青田的黄金耀雕成，整体气势磅礴，但见江水奔流、回环曲折；两岸青山夹峙、奇峰突起、绝壁如削；山上青松翠柏，林木葱茏，绿树丛中露出精致

的楼阁、双坡屋顶、木格的门窗，回廊内还有人在活动。作品左部底下由橙黄转白，雕成滚滚的波涛，体现出万里江流衣带水的意境。戴春平告诉笔者，为了雕好这件作品，他两次赴长江三峡考察，感受特深，瞿塘峡虽只有8公里长，但两岸山峰拔地而起，激流汹涌，有“西控巴渝收万壑，东连荆楚压群山”之气势，船过巫峡，一会儿大山拦前，一会儿峰回水转，令人目不暇接。此外，西陵峡山坡上的古民居建筑也给他留下了深刻的印象，于是有了在作品中雕民居楼房的构思。

《万里江流衣带水》戴春平构思了两年，创作了两年，他运用浮雕、镂雕等技艺，精雕细琢，既有粗犷的江流波涛，也有细腻的房屋建筑，特别是雕山坡上的房屋，亭台楼阁，回廊相连，连每扇木格门窗，花纹图案清晰可见，且雕得十分平整，足见他高超的石雕技艺。戴春平创作山水作品，除了平时经常外出采风，将笔触融入自然，用心体察，用心揣摩外，他还多次到中国美院和北京大学进修，对中国古典文学和国画孜孜以求，因而他的山水作品中处处体现出诗情画意，形成自己独特的风格。

上海拍卖行有限责任公司 第116届古董珍玩拍卖会 2018年5月13日 13:00 拍卖时间 2018年5月10日-5月12日 9:00-17:00 预展时间