

聚力创新跑出“江苏速度”

将“制造”优势转变为“创造”优势

去年8月,江苏省科学技术奖励大会暨科技创新工作会议在南京举行,会上,江苏省委、省政府提出要推进创新驱动发展战略,深化科技体制机制改革,努力实现关键核心技术自主可控,为建设“强富美高”新江苏注入磅礴的科技动力。近年来,面对国内外复杂的经济形势和转型发展压力,位居全国制造业前列的江苏,坚持以智能制造为主攻方向,加快制造业转型升级,推动制造向创造、产品向品牌、速度向质量的“三转”之变。

推动科技创新驱动

作为科教资源大省,江苏一直面临创新有“高原”无“高峰”的尴尬。实施创新驱动战略,将制造优势变成创造优势,是江苏近年来矢志追求的目标。

去年10月,书写桥梁界多项“世界之最”的港珠澳大桥正式通车。令人自豪的是,在桥梁建设过程中却闪耀着许多“江苏元素”。其中,“吊起”这座大桥的斜缆索,就出自江阴民企——法尔胜之手。该企业累计为港珠澳大

桥三座斜拉桥制造了逾2400吨高强度、耐久型斜缆索,并成功抵抗住了去年第22号台风“山竹”的凶猛来袭。如今法尔胜已由生产渔船麻绳起家的小工厂成为国之重器的共同建造者。而对于企业的华丽蜕变,法尔胜缆索公司副总工程师周祝兵则归因于企业多年来对新技术孜孜以求的成果。

与此同时,科技创新的强大赋能,也让越来越多江苏企业求新求变,从“跟随者”变为“领跑者”。扬子江药业集团加快自主创新,目前已有6个制剂品种通过欧盟GMP认证,5个中药材标准进入《欧洲药典》,年产销达15亿元的消化科产品预计今年将申报欧盟认证;亨通集团研发出世界首根大长度500千伏海底电缆,创造了“全球电压等级最高、单根无接头最长”的世界纪录……多项科研技术频频亮相世界舞台,也将“聚力创新”的浪潮愈推愈高,进一步激发着企业释放创新活力。

注重自主品牌建设

自主创新和自主资本是自主品牌的“一

体两翼”,而打造自主品牌更离不开创新和资本的强力支撑。作为江苏省工业自主品牌50强企业的红豆集团,在上世纪80年代末期,就提出“创品牌”,由此“红豆”品牌较早地印入消费者心中。而红豆集团也开始逐渐转变经营模式,把重点放到品牌培育上。从一个手工小作坊发展成为现在拥有2.2万多人、专利2000多件、年销售额达503亿的高新技术企业;从单纯的生产经营型,到创造运营型的转变;从传统制造到两化融合、智慧升级……这些成绩的取得与该集团多年来一直注重打造自主品牌密不可分。

近年来,江苏企业注重品牌建设和可持续经营,重创造也重“吆喝”。比如:徐工信息技术股份有限公司用物联网技术对工程机械进行远程管理和实时监控,将消费者对徐工的品牌认知从“线下”拉到“线上”;雅迪电动车成功入选俄罗斯世界杯官方赞助商,展示品牌自信……截至目前,江苏共创成世界名牌2个,数量居全国第二;中国名牌238个,占全国总数的12%。根据规划,到2020年江

苏将培育50个具有世界影响力的名牌产品。

追求经济高质量发展

改革开放40年,有一组数据或许能被江苏人津津乐道:国土面积占全国1.06%、人口占5.8%,经济总量却占全国的10%。据了解,2018年2月,江苏省公布419个重点工业投资项目,其中智能制造占56%。据江苏省经信委相关负责人介绍,这些项目将以点带面,对江苏经济高质量发展产生巨大示范和撬动作用,引领产业向高端化、智能化、绿色化转型。

据统计,去年前三季度,江苏全省规模以上工业新产品产值增长13.4%,新产品产量增长尤其迅速。其中,新能源汽车产量同比增长2.96倍,智能电视增长52.2%,3D打印设备增长72.8%。此外,海工装备、机器人、通信设备等一系列战略性新兴产业也正加速成长,经济结构持续优化。进入新时代,面对国内外经济持续下行的压力,江苏将更加注重修炼内功,实现核心技术的自主创新,积极追求经济高质量发展。 本报记者 唐闻宜

城市汇

南通

宁启二期建成通车

本报讯(记者 唐闻宜)江苏省铁路建设近日再传喜讯,宁启铁路二期工程继2018年底建成并通过验收后正式开通,这标志着江苏省铁路建设“苏中提升”的目标进一步实现。

宁启铁路二期项目西接既有宁启铁路南通站,途经海门、临江,东至启东、吕四,是宁启铁路的重要组成部分,全线共设南通站、南通东、海门、临江、启东和吕四站等6个车站。正线全长102公里。设定时速为160公里于2014年底开工建设,历时4年建成通车。该项目打通了国家“八纵八横”铁路主通道之一宁启铁路的神经末梢,改变了启东、海门无铁路的历史,对进一步完善全省铁路路网结构和交通运输格局,加快沿线港口和旅游资源开发,促进地方经济发展有着重要的意义。

苏州

启用“苏U”车号牌

本报讯 苏州市公安局交警支队近日正式启用“苏U”发牌机关代码,并成为省内首个启用双号牌的城市。据统计,目前苏州的汽车保有量接近400万辆,位列全国大中城市第五,苏E代号的汽车牌照资源面临枯竭。

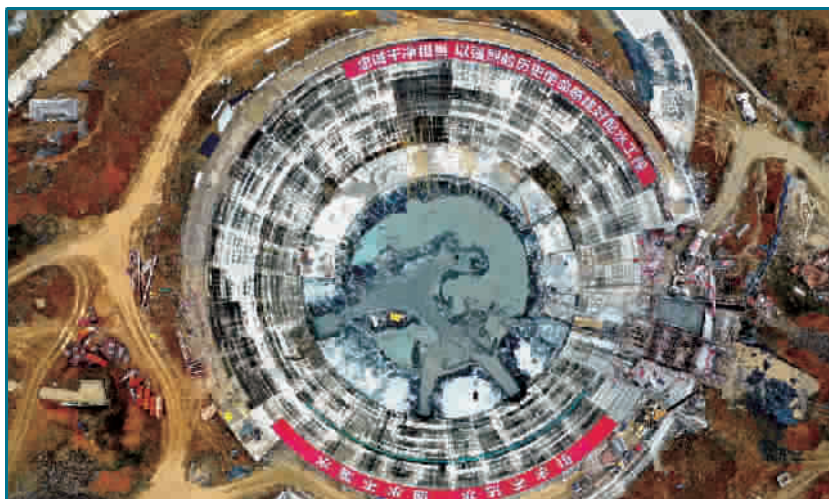
近年来,苏州交警车管所陆续推出了“通道式上牌”、“微警务”掌上车管所以及在吴中、相城分别设立车管所服务中心等多种汽车登记便民措施,其中“通道式上牌”办理每笔汽车上牌业务时间缩短至30分钟左右,服务效率明显提升。据了解,苏州市交警部门将以此次“苏U”车号牌启用为新契机,加大“放管服”改革力度,切实提升人民群众办理车驾管业务的幸福感。(孟旭)

诸暨

“小圆饼”变成大产业

本报讯(通讯员 陈云丁)一块团圆饼,带动了诸暨五泄镇一条产业链的发展。近日,该镇中心小学建立了专门的团圆饼培训基地,目前已经培训了5000多人,光五泄镇就达到数千人。

西施团圆饼用料相当讲究,制作技艺精致。因为口感好,绿色环保,吉祥如意,成为了诸暨大小酒馆饭店一道不可或缺的招揽顾客特色小点。近年来,诸暨围绕西施团圆饼的萝卜麦子种植、土猪养殖、制作技术人员培训、经营销售队伍建设等已形成了一个较完整的产业链,为当地安排劳动力就业、农民致富、带动一方产业发展,发挥了巨大作用。



杭州

千岛湖配水工程全线洞通

杭州千岛湖配水工程余杭境内输水隧洞日前顺利贯通。按计划,2019年将确保隧洞通水和主城区基本通水。近日,从空中俯瞰余杭区闲林水库,该工程的配水

井已具雏形。这只“超级碗”可以蓄水20万立方米,千岛湖水通过输水隧洞将进入这个碗状的配水井后,再分别向杭州主城区及余杭、滨江、萧山方向输水。预示着杭州人民“观西湖美景,喝千岛碧水”的梦想将成为现实。

董旭明 摄影报道

盐城获批建设国家海洋经济发展示范区

本报讯 国家发展改革委、自然资源部日前联合下发了《关于建设海洋经济发展示范区的通知》,盐城市成功获批建设国家海洋经济发展示范区。届时,盐城将成为全国海洋经济发展的重要增长极和加快建设海洋强国的重要功能平台。

据盐城发改委区域经济处负责人介绍,盐城获批建设的国家海洋经济发展示范区主要位于盐城东部沿海地区,以东台市临

海部分滩涂区和滨海县临海部分废弃盐田区两个片区为主。其中,东台片区100平方公里,范围东至黄海岸线,南至201县道,西至黄海森林公园、川港河,北至东台河;滨海片区50平方公里,范围东至黄海岸线,南近宋公堤和滨海港,西至引潮河,北至环海堤公路。示范区建设期为2017至2020年,主要任务是探索滨海湿地、滩涂等资源综合保护与利用新模式,开展海洋生态修复。

据悉,目前该市海洋经济已实现向“三二一”产业结构战略性转变。并将借此重大机遇,围绕沿海滩涂及废弃盐田资源保护与综合利用示范主题,重点在发展路径、体制机制、关键政策以及重要举措等方面开展探索和实践。此外,通过建设国家海洋经济发展示范区,预计到2020年,全市海洋生态环境明显改善,基本形成可推广的滩涂科学高效综合利用经验。(杨亦周)

宁波搭建智能网联汽车试验平台

无人驾驶汽车“起步”杭州湾

本报讯 灵活又平稳地启动、刹车、转弯,自如地避让车辆和人群,还能准确停入指定车位……这一切,均是一辆身披“IN-TEC”字样、头顶三只“角”的无人驾驶汽车所为。日前,在宁波杭州湾新区吉利汽车研发中心的测试路段,记者近距离感受到无人驾驶汽车的魅力。

作为住建部公布的城市智慧汽车基础设施和机制建设试点城市之一,宁波正依托

汽车产业优势和信息化基础,围绕“开放环境自动驾驶示范”的试点目标,通过建立智能化基础设施体系,搭建形成半开放和全开放的自动驾驶测试环境,而杭州湾新区将努力打造成为国家级开放环境下智能网联汽车测试验证中心、应用示范中心和技术创新中心。在试点区域杭州湾新区,以12.8平方公里的滨海新城为重要试点范围,以测试吉利汽车研究院内简单道路场景为依托,进行

“路、车、云”基础设施建设,测试智慧交通和智能驾驶等关键技术。在此基础上,还将扩大至杭州湾新区部分市政道路,并对相应道路进行智能化改造,提高车辆行驶速度。

据悉,通过“车辆—道路—系统”一系列智能化基础设施建设,宁波已基本搭建出一个多应用场景的协作式智能网联汽车试验平台,为未来商用化的智慧交通和智能驾驶关键技术打下坚实基础。(王凯艺)

浙江自然博物馆安吉馆亮相

本报讯(记者 唐闻宜)作为浙江省首个落户杭州以外的省级公共文化设施,同时也是亚洲最大的自然博物馆之一的浙江自然博物馆安吉馆于近日亮相。该馆占地300亩、馆舍6万平方米、投资11亿元。

有别于其他自然博物馆,安吉馆创新性打出了“组合拳”,通过设置地质馆、贝林馆、海洋馆、自然艺术馆、恐龙馆和生态馆六大主题展馆和多个临特展馆形成合力,融入更多观众能参与体验的展览。除了六大主题展馆外,还开设了4D影院、3个临时展厅,面积数百平方米的自然探索中心等。据了解,安吉馆遵循“建筑长在山坡上”的整体设计思路,基本保持了地块的真山真水原生态。

值得一提的是,该馆的建成开放,意味着浙江自然博物院不仅实现了跨越式发展,同时也是积极践行“两山”理念,保护自然遗产,传承生态文明,助力文化浙江建设的重要体现,旨在让观众在休闲中学到知识,激发兴趣,启迪智慧。