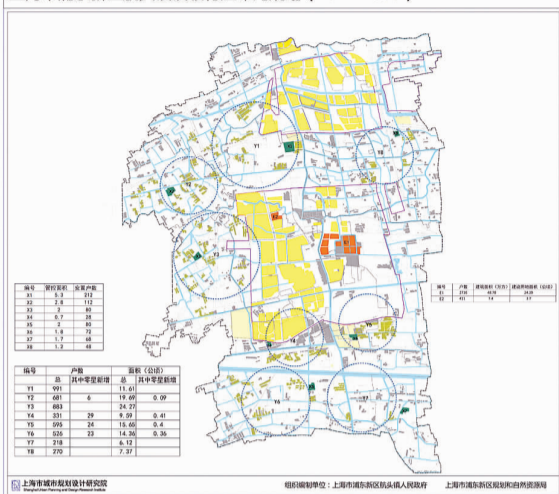


郊野单元(村庄)规划出炉 航头乡村的未来发展是这样的

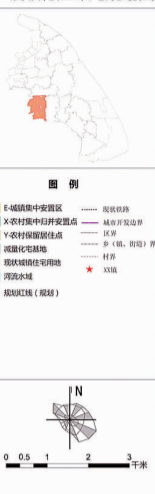
规划范围

本次航头镇郊野单元(村庄)规划范围为航头镇镇域内城市开发边界外的区域,规划面积41.3平方公里,涉及13个行政村,共7个乡村单元。

上海市浦东新区航头镇镇级村庄布局规划(2017-2035)



镇级村庄布局规划图



规划期限

2017-2035年,其中:近期至2022年;远期至2035年。

目标愿景

深入贯彻实施乡村振兴战略,衔接各类专项规划,充分发挥上海远郊镇区位优势,以“生态、田园、人文”为主题,打造“复合生态标杆、乡村振兴样板、宜居宜游福地”,全面激活郊野地区的活力。

空间结构

“两轴三核,五脉四区”

两轴:主要是指沿着沪南公路、航头路形成东西、南北两条城镇发展主脉络。

三核:包括航头镇中心、下沙地区中心以及航头大社区地铁站中心。

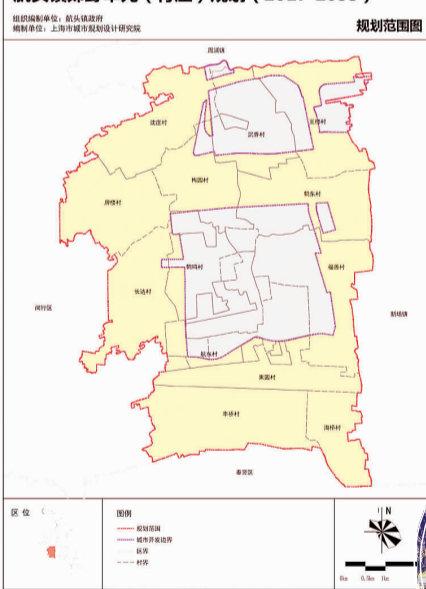
五脉:依托北横河、盐铁塘、惠新港、大治河以及庙桥港—石家浜,形成联系城镇与郊野,集生态、生活以及产业的发展脉络。

四区:包括都市农业社区、郊野田园区、现代农业生产区以及生态涵养区。

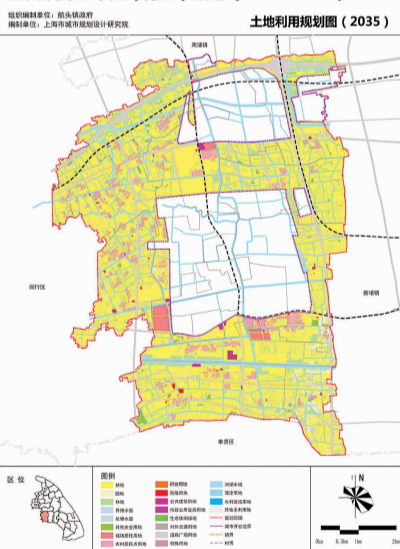
镇村体系

对现状要素和规划要素影响下的农村居民点进行方案设计,形成航头镇2片城镇集中安置区,用于解决农村的集中安置;形成8片农村集中归并安置点,用于农民平移安置。另外,保留8片集中农村保留居住点,形成典型发展聚落。

航头镇郊野单元(村庄)规划(2017-2035)



航头镇郊野单元(村庄)规划(2017-2035)



乡村产业发展

以乡村功能复合化为理念,引导乡村功能由单一的农业生产向休闲观光拓展,使城乡关系由单向流动转向双向互动。整合农田、农庄、农居资源,依托农田形成农业生产基地,大力发展生态化、规模化生产经营;农庄融合一二三产,突出旅游休闲服务功能,集中集约布局;农居以生活及公共服务功能为主,保障民生,为农村就业提供人力资源,同时兼顾旅游服务功能。

航头特色的“农业+”发展模式:积极推动航头镇现有农业生产的高质量发展。在发展要素上,探索和寻找合适的蔬果品种,充分发挥航头的区位优势,吸引城市资本和科技人才,形成绿色有机农业的研发和生产中心。

挖掘特色做大产品:积极探索盐产品、盐文化的乡土产业和特色产品,与农旅、农创、农教形成有机衔接。深挖航头镇瓜果蔬菜中可以做大做专的产品,发展特色种养、特色食品、特色编织、特色制造和特色手工业等土产业,增加特色品牌产品和个性化服务供给。对乡土生物,例如昆虫、鸟类、鱼类等进行研究和分析,从而打造围绕主题产品的系列衍生品。

多力聚合打响农旅品牌:通过动漫吉祥物、艺术策展、文化活动等各种效应来探索航头镇“农业+”的产业发展,并就势打响地区“独一无二”“特别特”“好中优”的“土字号”“乡字号”品牌。

公共服务

公共服务设施用地面积约11.78公顷,占建设用地比重约2.1%,主要包括公共设施、社区级公共设施和基础教育设施三类,以现状保留和存量转型为主。其中,公共设施包括医疗卫生设施1.89公顷,其他公共设施3.18公顷。社区级公共服务设施约6.10公顷,主要为村委会及睦邻点,打造郊野单元特色乡村生活驿站。基础教育设施约0.61公顷,现状航头镇中心小学。

乡村风貌

尊重历史,重塑航头乡村风貌,按照四类地区进行风貌引导。

都市田园风貌区主要包括沈庄、牌楼、长达三个村。重点塑造水系、林地等自然资源,依托重要河道打造与城市联通的绿道,营造都市后花园的景观意向。

生态田园风貌区主要包括王楼和福善村,以承担粮食保护区的重要功能,保留村落较少,以规模化农业及防护林为主的生态田园为特色。

古镇新里风貌区为航头老镇区,以城市建成区风貌为主,通过工业用地减量,优化滨水环境,形成城绿相映的空间特征。

郊野生态风貌区包括丰桥村以及海桥村,保留少量有历史特色的村落,形成以森林涵养和水系修复为主的生态型郊野风貌。

生态环境

落实镇总体规划分解的耕地3.07万亩,落实近期“十三五”林地167.65公顷。落实永久基本农田2.95万亩。

