



王岐山在江苏和上海调研,强调全面贯彻新发展理念

在扩大开放中推动科创上新台阶

李强参加在沪期间活动

新华社上海9月21日电 (记者 朱基钗) 国家副主席王岐山18日至21日在江苏和上海调研。他强调,要以习近平新时代中国特色社会主义思想为指导,全面贯彻新发展理念,深入实施创新驱动发展战略,在扩大开放中推动科技创新再上新台阶。

王岐山来到南京大学、中科院上海光学精密机械研究所等高校

和科研院所,常州市中国以色列常州创新园、上汽集团、GE中国科技园、中国商飞设计研发中心等企业和产业园区,考察科学研究、技术创新、市场经营、中外合作等情况。

王岐山指出,新发展理念中创新居于首位,有着深刻的现实意义和长远的战略意义。中国特色社会主义进入新时代,推动高质量发

展,根本出路在通过技术创新、组织和制度创新,动态平衡地处理好速度、结构、质量和效益的关系。要在深化改革和扩大开放中激发创新活力,既重视技术上的进步,也提升创新体系能力;既突出核心技术攻关,也加强基础理论研究。要加快建立和完善相关制度环境,加强知识产权保护,建立有效激励和约束机制。现代化归根根本是人的

现代化,必须树立科学精神,提升全民科学素质,使创新的力量得以充分涌流。

王岐山强调,今年是改革开放40周年,在新的历史起点上,要以全球视野谋划和推动创新,坚持融入全球科技创新网络,加强对外创新交流。经济合作和技术创新的主体是企业,要增强信心、保持定力,发挥好中国制度、文化、市场、人才

和产业链等优势,努力形成更多原创性突破。故事比逻辑更有说服力。企业要有雄心壮志,进行全球创新资源配置,通过一个个成功的案例,讲好合作共赢的中国故事。政府要做好服务和管理,推动科研产业合作和人文交流,夯实全领域、可持续发展的基础。

中共中央政治局委员、上海市委书记李强参加在沪期间活动。

打通“一网通办”服务链

宝山区让企业足不出户办成事

新时代 新作为 新篇章

从企业“能办事、快办事、办成事”出发,宝山区构建了集网上服务大厅、智能化实体大厅,统一受理平台、微信公众平台为一体的“两厅两台”政务服务模式,顺利打通了“一网通办”服务链,做到“事前网上预审,事中在线办理,事后快递送达”。目前,全区379项涉企审批事项中,已有368项开通“三级办理(一次上门)”和“四级办理(不见面审批)”,占比97%。

“预约制”代替“排队制”

在制度上,宝山区优化了预约叫号规则和一体化窗口自动分配叫号细则,实现了预约规范化;在技术上,收集、分析预约系统相关数据并作深度分析,为改进预约服务打下基础;在服务上,针对办件量较大的事项,市场监管局窗口线上推广分时预约,线下同步开设预约专窗承接线上预约,“线上线

紧密衔接,企业办事等候时间减少了三分之二以上。

“提前审”代替“现场核”

全区持续简化优化网上申请、审查、决定、送达等网办流程,及时推送预审结果,对需要补正的材料一次性告知,为企业办事“一次办成”打下基础。人社局窗口做强网上预审服务,在全市率先实现了非标工时许可的“四级办理”。进驻中心的470余项审批和服务事项均已开通了网上预审功能。

“线上询”代替“当面问”

行政服务中心100%办事项实现了在线咨询、网上回复、网上评价。咨询“零距离”,建立了咨询服务轮值制,通过门户网站、微信公众号、QQ等多个平台,安排专人专业解答企业办事中的“疑难杂症”。办理“无障碍”,对于企业咨询中已开通“三级、四级”的办事项,通过主动添加企业微信号,为企业提供“一对一”的贴心辅导。数据“深度读”,

借助大数据思维,及时汇总、更新“热点”问题对外发布。

“数据跑”代替“多次跑”

围绕“市民办事全市通办、企业办事全网通办、政务信息全域共享”的目标,宝山已完成行政服务中心统一受理平台与市电子证照库等五个系统的对接,实现了电子营业执照等信息的一键调用,大幅减少了审批环节和材料提交。商务委窗口先行先试,在酒类零售许可证“一网通办”过程中,已减少企业提交营业执照、食品经营许可证2200余次,大大方便了企业。

“快递送”代替“企业跑”

2017年6月,宝山区实现了邮政快递专窗进驻中心,提供证照寄送服务。为了让企业“足不出户”即可办事,协调市邮政局,在全市率先推出了邮政快递的上门揽件服务,让“快递送”代替“企业跑”,迄今开展证照寄送服务3358次。

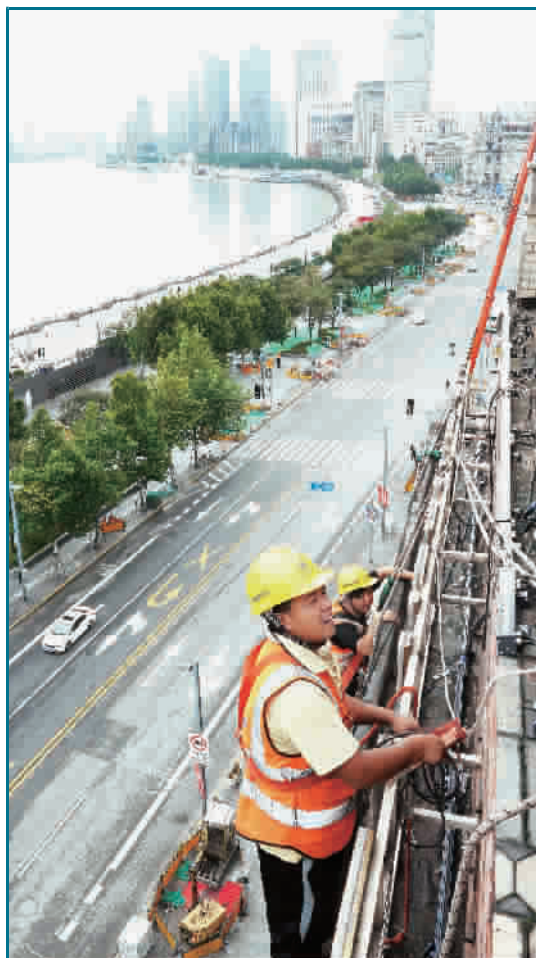
本报记者 郭剑烽

高楼换新灯

中秋、国庆双节前夕,施工单位正在日夜抓紧为外滩一幢幢高楼更换外墙上的灯。这些高楼上很多投光灯、洗墙灯等均已使用多年,有的灯已经破损,有的灯已经老化,为确保市民双节赏景以及使用安全,施工单位近期抓紧换新。

图为清晨五点,施工人员就开工干活了

种楠 摄影报道



广深港高铁西九龙站今天上午举行开通仪式

香港连通祖国高铁版图

背景资料

西九龙站占地约11公顷,总建筑面积面积达40万平方米,以此计算是世界最大地底铁路站。

西九龙站大部分车站设施,包括票务大堂、查验区、离港乘客候车区和月台均设于地底,腾出土地用以发展总面积高达6公顷的公共空间和绿化步行区。

西九龙站设计匠心独运,站顶采用了流线型玻璃天幕设计,由4000多块不规则的玻璃组成,并以多根巨型支柱支撑,让旅客在站内亦可欣赏到维多利亚港的醉人景致。还有可容纳数百人的幕顶天空走廊,这里绿荫环绕,是拍照留念的好地方,也是燃放烟花时的绝佳观赏位置。

据悉,车站采用的双层玻璃设计可以大量引入自然光源,减少传热,从而提升能源效益,充分体现绿色环保的设计理念。另一方面,广深港高铁是环保的运输模式,其碳排放量大约分别只是飞机和巴士的15%及25%。

西九龙站:世界最大的地底铁路站

方米。在西九龙站地下三层,从香港离境口岸前行,越过黑底黄字的口岸区分界线,就进入内地口岸区域,醒目的“卫生检疫”和“通关须知”的提示牌悬挂在通道上方。多条人工查验通道和自助查验通道,可以保证乘客快速通过。

在内地口岸区的设施查验台,出境和入境分别设置了30条自助查验通道和15条人工通道。据相关负责人介绍,口岸区使用的机器设备都非常先进,在自助查验区,还启用了一台人工智能机器人,在一条特定的轨道上来回滑动,机器人携带的屏幕上播放着通关提示,用普通话和粤语不断提醒乘客注意事项。

按照港铁公司的前期预测,在高铁运行前期,每日通关量不到11万人次,但内地口岸的查验能力,是以每天20万人次设计,完全可以满足乘客快速过关的需求。海关人员提醒,如果携带管制物品,或者需要征税的物品,乘客都要主动地向海关部门申报,这样就可以把行程安排得更为充

分,对通关也有保障。顺利过关以后,乘客就可以直接去地下四层乘车,享受高铁上舒适的旅行。

诸多行业迎来“利好”

这两天,香港各界都期待着高铁能够早日开通。据香港有关机构预测,高铁通车加上国庆黄金周,将带动内地散客访港人数的增加,有望使这一期间内地访港旅客总人数增长约10%。

香港中国旅行社(港中旅)在高铁香港西九龙站开设门市,作为新的旅客集散地点,安排行程及售票工作等。有关负责人表示,港中旅未来将开发更多“一天团”线路,并在中环徒步上山、游览张爱玲故居等已有旅游路线的基础上,不断开发新的人文旅游项目。

香港迪士尼则在高铁西九龙站新设商务中心,希望在通车的第一时间抢占客源。香港迪士尼乐园度假区传讯及公共事务副总裁蔡少绵在接受采访时表示,广深港高铁香

港段开通后所带来的“高铁+”旅游模式给香港迪士尼更多机遇,在缩减铁路车程的同时也提高搭乘班次的灵活性,内地宾客可以轻松安排说走便走的度假体验。

对于许多的商务客来说,广深港高铁香港段的意义更大。一位在香港从事金融服务的陆先生接受采访时表示,自己在内地有不少的客户,“我现在一般每周都要去深圳,乘坐高铁不仅仅是为了‘尝鲜’,更是有这个需求。”

国庆黄金周期间,是香港艺术品拍卖的高峰,香港苏富比、中国嘉德香港以及香港保利都将在“十一”前后举行艺术品拍卖。在现在香港的拍卖会上,内地客人的比例非常高。在有关拍卖人士看来,高铁的开通,不仅让客人到香港又多了一种途径,更为重要的是,由于在携带行李方面的约束更少,内地客人在参与拍卖的时候,也将更加便利。

首席记者 方翔 (本报香港今日电)

今天上午,广深港高铁西九龙站举行开通仪式,迎接明天的正式通车。明天11时10分,从香港发出的G100列车将于19时27分抵达上海,沪港之间的交通又多了一种方式。而对于中国香港来说,进入高铁时代后,不仅意味着交通更加便利,“高铁+”所带来的巨大机遇也是不可估量。

通关手续方便快捷

“广深港高铁香港段虽然只有26公里,却能够把香港连入内地非常庞大的高铁网络,这个联系非常重要。”香港特区行政长官林郑月娥在接受媒体采访时这样说。

在林郑月娥看来,高铁的价值不仅限于更加方便快捷的交通工具:“可以说,高铁缩短了内地与香港社会和民众之间的距离。我期待高铁香港段开通后,内地与香港在各方面有更多的交流和合作。”

为了最大限度地发挥高铁的效益,便利旅客出行,高铁香港段境内的起点站西九龙站实施“一地两检”的通关程序,即在站内同一楼层设立香港口岸区和内地口岸区,一站式完成香港出境和内地入境的查验手续,以节省旅客的通关时间。

香港西九龙站位于香港西九龙文化区以北,建筑面积10.9万平方米,内地口岸占地面积约2.4万多平