



人文之城，于细微处显精神

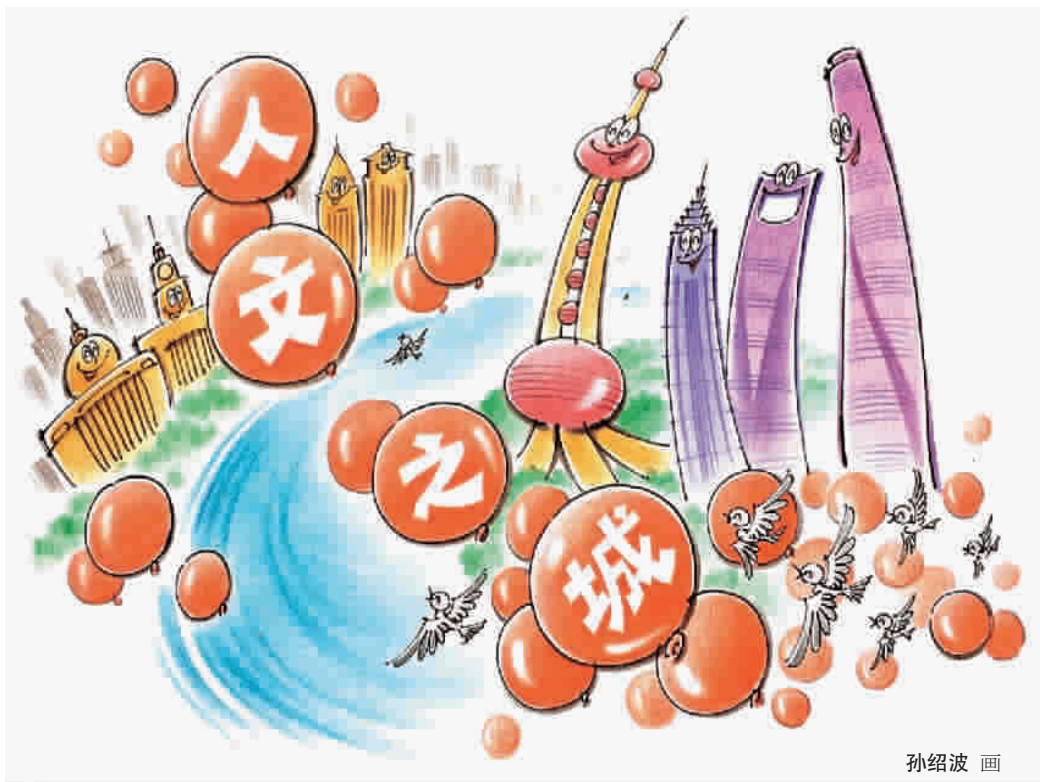
方翔

1月23日，上海市委书记李强在参加浦东新区代表团全团审议时强调，一座城市的温度体现在方方面面，我们既要夯实底线民生、保障基本民生，也要努力打造品质民生，提供更多优质的卫生教育文化生态等高等级公共服务供给。

一座城市之所以伟大，除了可以为人们提供安身立命、安居乐业的环境之外，更为重要的就是一种人文精神，也就是能够用城市的温度，让这座城市的每个人在物质与精神上都能够有获得感。

恩格斯当年曾对巴黎有过这样的评价，“只有法国才有巴黎，在这座城市里，欧洲的文明达到了登峰造极的地步，在这里汇集了整个欧洲历史的神经纤维，每隔一定的时间，从这里发出震动世界的电击。这座城市的居民和任何其他地方的人们不同，他们把追求享乐的热情同从事历史行动的热情结合起来。”巴黎的深厚的文化内涵和强烈的人文精神，启迪过不少外来青年，像周恩来、邓小平等等，因而巴黎也常常被称为“人文巴黎”，这对于正在迈向卓越城市的上海来说，同样具有借鉴意义。

一座城市的文化特色，是其区别于其他城市最为显著的标识，也是“人文之城”的魅力之源。上海在红色文化、海派文化、江南文化等方面同时具有丰厚的基础。上海是“文化码头”，也是“文化源头”，很多人或许不知道，京剧是在上海被定名的。在上海市人大代表、上海京剧院



孙绍波 画

一级演员王佩瑜看来，京剧有着浓浓的上海印记，也受到很浓厚的海派文化滋养，“作为一个艺术家，一个角儿，或者是一个班子，在上海只要接地气、作品好、角儿打得响，上海观众就买账”。

“人文之城”的魅力，也来源于城市文脉的历史积淀与时代更新。黄浦江两岸45公里公共空间全线

贯通，让昔日粮仓变成艺术秀场，曾经的船厂蜕变为现代剧院，而这种变化在我们的身边随处可见。在沪全国政协委员胡卫表示，小时候自己住的石库门房子冬暖夏凉，其建筑样式与上海的城市地理相得益彰，这就是一种城市文脉。上海市政协委员黄罗维表示，陆家嘴、滨江地区都是上海的新地标性建筑，与此

同时，孕育了海派文化与传承历史文脉的老建筑也必须重视起来。

迈向卓越全球城市的上海，城市治理的主体也将会更加多元化，但无论哪种主体治理，核心都是“以人为本”。在今年的政府工作报告中，人们发现了许多有意思的细节：上海将新增1000个供户外职工休息和用餐的“爱心接力站”；开设

500个小学生爱心暑托班，新增7000张养老床位、改造1000张失智老人照护床位；增加小区周边道路的夜间停车点和周边单位的共享停车位，完成1700台老旧电梯安全评估，改造2500万平方米二次供水设施等等。

对品质民生，每个人的理解可能都不一样，但肯定是更高水平、更优质量的民生保障，这也需要有关部门在出台相关政策时更加人性化，用心用力办好群众身边的民生实事，于细微处感受到城市的温度。

保护城市遗产、挖掘地域特色、创新城市治理，这些将助推上海建设全球人文之城。当然，上海还有许多需要提高的地方，就像在“大力发展红色文化、海派文化、江南文化”的专题讨论中，有委员提出：“我们小时候在弄堂里卖玉兰花、栀子花和梨膏糖等提篮叫卖声中长大，现在的城市整治是否也能包容它们？”看似这样的小问题，恰恰折射出人们对于上海打造更富魅力的幸福人文之城的期盼。

不忘本来，吸收外来，面向未来。上海对标国际一流，打造人文之城，与创新之城、生态之城的发展愿景实际上是有着内在的联系。只有城市空间中有了人文温度，才能提高人民群众的获得感和幸福感，再依托于高质量的生态环境，能让人民群众生活得更舒心，并进而迸发创新的动力。创新之城、人文之城、生态之城有机结合，助力上海迈向全球卓越城市。

两会·声音

提供“一带一路”国家外币兑换

近年来，中国与“一带一路”沿线国家经贸往来、投资建设、人文交往、双向旅游日趋密切。其中，上海更是发挥着桥头堡的作用。在这样的大背景下，企业、个人外币兑换需求都随之增加。然而，上海银行业外币兑换服务还有待跟上。据统计，“一带一路”沿线65个国家和地区除部分国家使用欧元外，大多数国家仍有自己的货币，约有60种货币。而以中国银行、中国工商银行上海分行为例，这两家银行仅能兑换其中的约15种货币。普遍的做法是只能先选择兑换成欧元或美元，到目的地国家后再兑换成本币，这增加了汇兑成本。

中国在提出“一带一路”倡议时，将资金融通作为合作重点，而货币的便利兑换无疑是资金融通的重要指标。因此，建议上海银行业提供“一带一路”沿线国家外币兑换服务。

让城市架空线早日入地

目前，上海城市道路上架空线缆杂乱无序，严重影响了城市景观和城市形象，如遇台风等大风暴雨天气容易造成伤害事故，同时，线缆安全也受到威胁，加快启动架空线综合整治，迫在眉睫。

建议尽快制定一个系统性的对策方案，对城市道路上空现有架空线状况排摸梳理，分清权属和管理责任，逐步清理，让城市架空线早日入地。近期尚不具备条件埋入地的架空线，尽快建立综合整治机制和计划，排除安全隐患，尤其是道路上空存在的成卷电线应尽早清理，还城市干净的天空。

推进出租汽车行业发展

上海出租汽车行业曾是一张“城市名片”。但近几年来，上海出租汽车行业出现断崖式滑坡。

建议严格监管非法网约车运营，维护市场公平竞争。完善出租汽车运价机制，增强企业发展动力。整合行业资源，建立上海市出租汽车的统一网约车平台。适时出台规定，规范网约车平台调度巡游出租车的行为。此外，建议政府主管部门妥善解决非沪籍出租汽车司机的身份问题。通过整顿出行市场乱象，为上海市民创造更加便利、畅通、和谐、健康的出行环境。

加强管理把人行道还给市民

上海市区面积700多平方公里，道路5000多条。城市面积和道路数量之比达15%以上，达到国际化大都市的指标。但上海城市道路人行道被占用是个顽症。究其原因，道路改造拓宽了机动车道，本就不宽裕的人行道变窄了；自行车、助动车占道突出，甚至挤占盲道；一些商店将商品随意摆放在人行道上销售，也挤占了空间。

建议依法加强管理，恢复沿人行道单位门前“三包”制度，对非机动车停放进行严格管理。可以按计划有步骤一条路一条路地整改，把整洁美丽温馨浪漫的人行道还给市民。

保护传承和发展海派民间艺术

海派艺术是浸透了上海特定地域文化的、民间喜闻乐见的艺术形式，是珍贵的非物质文化遗产。

建议通过制作传统民间艺术宣传片，利用传统媒体、新媒体宣传报道。将传统技艺带入中小学课堂，让每位学生从小接触了解传统海派文化，在美劳课上适当增加海派传统技艺的制作课程。采取重点扶持政策，鼓励民间艺人带徒授艺。积极抢救濒临失传的民间艺术，鼓励和组织老艺人进行挖掘、整理、研究和创作，并对其中有培养潜力的人才开展传承人命名活动。市区设立民间艺术(非物质文化遗产)保护专项资金，用于对民间艺术资源的普查、申遗、保护和人才培养、传承人的扶持。

建设国家生物安全科创中心

以保障公共卫生安全为目的的“国家生物安全科创中心”建设，将是上海国家科创中心的重要组成部分。

建议上海市国家生物安全科创中心建设可分步实施：第一步(两年内)以建设快速鉴定生物致病因子与恐袭因子平台和疫苗药物的上游研发平台为主；第二步(三至四年)，以建设中试与有效性评价平台为主。项目建成后，将是政府应对新发突发传染病与生物恐怖威胁的“战斗堡垒”，保障人民生命健康、社会稳定与经济繁荣，亦可推动上海形成围绕传染病诊断治疗、新药疫苗研发的高端产业中心。



市人大代表 厉明



市人大代表 林洁梅



市人大代表 杨国平



市政协委员 柳亚东



市政协委员 崔华平



市政协委员 朱同玉